

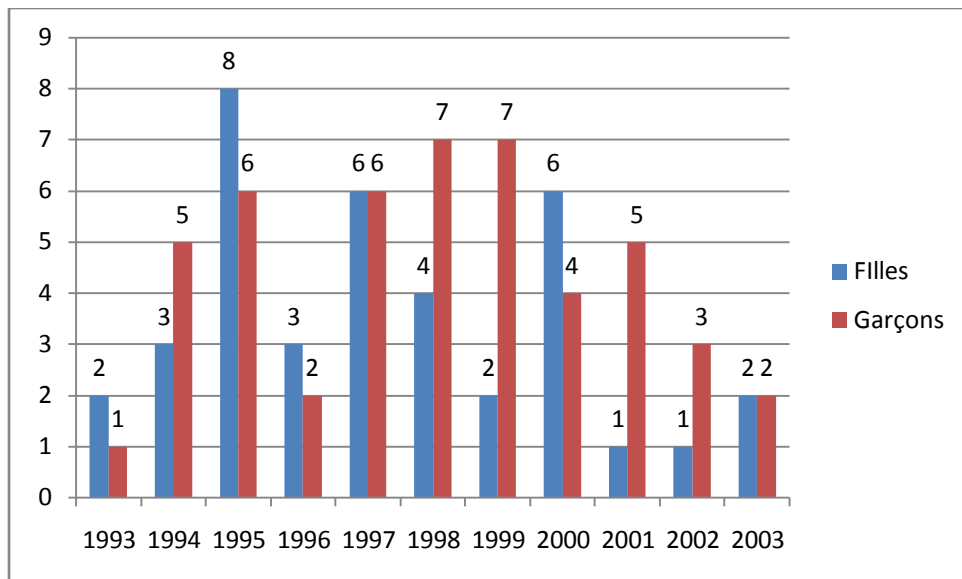
L'Institut Médico-Pédagogique « La Montagne Verte » accueille en semi-internat des enfants déficients intellectuels. Sa capacité est de 80 places (déficients légers, moyens et profonds avec ou sans troubles associés). Si notre mission est d'assurer une prise en charge adaptée des jeunes accueillis, elle est aussi d'accompagner leur famille : notre volonté est de systématiquement associer ces dernières aux prises de décision concernant leur enfant. De nouveaux outils, tels que le projet personnalisé d'accompagnement, sont à l'étude et vont bien dans ce sens.

1. CONSTATS RELATIFS AUX BENEFICIAIRES ACCUEILLIS

	2006	2007	2008	2009
AGREMENT	80	80	80	80
JOURNEES PREVISIONNELLES	14220	14010	14010	14010
JOURNEES REALISEES	14079	14078	14243	14126
ECART	-141	68	233	116
EFFECTIF AU 31/12	79	80	80	78
MOYENNES DE PRESENCE	69,7	70,74	71,57	71
RATIO D'ENCADREMENT	0,35	0,37	0,36	0,36

L'établissement a fonctionné 199 jours en 2009. Les journées réalisées, les moyennes de présence sont relativement constantes depuis ces 4 dernières années. L'effectif au 31/12/2009 est de 78 et ceci est lié au départ de 2 enfants vers l'IMP

ADMISSIONS - PROVENANCE	NOMBRE
Etablissements spécialisés (IMP ou internat)	1
Hôpitaux de jour	4
Classes Educ. Nationale (CLIS-CLAD-SEGPA)	5
Jardins d'enfants ou classes maternelles avec services à domicile ou CAMSP	6
Famille + SESSAD	1
TOTAL ADMISSIONS	17
SORTIES - ORIENTATION	NOMBRE
IMP en externat	1
IMP en internat	3
IMPRO en externat	7
IMPRO en internat	4
AAPEI SIFAS	3
EREA Illkirch	1
TOTAL SORTIES	19



Nous constatons un niveau moyen de déficience de plus en plus élevé probablement lié aux effets de la loi 2005 : en effet, les parents ont naturellement tendance à prioriser la scolarisation de leur enfant dans leur école de quartier et, de ce fait, à demander le report d'admission à l'IMP.

FAITS MARQUANTS

L'année 2009 a été principalement marquée par de nombreux départs à la retraite, notamment de l'équipe de direction (directeur + chef de service) qui a été remplacée au courant du mois de septembre.

REUSSITE

La prise en charge et les activités spécifiques :

- Six groupes de vie de 12 à 14 jeunes et des ateliers inter-groupes, lieux privilégiés des apprentissages de base de la vie sociale et relationnelle,
- 2 classes spécialisées d'intégration collective et délocalisée à l'école Erckmann-Chatrion (28 enfants à mi-temps répartis en 3 groupes) et 1 classe au collège Maxime Alexandre (20 jeunes à mi-temps),
- 1 atelier personnalisé pour 20 enfants et adolescents lourdement handicapés permettant une prise en charge individualisée en effectif restreint (3 enfants simultanément maximum)
- Le suivi psychologique régulier de certains enfants par 2 psychologues
- Un suivi médical coordonné (généralistes, spécialistes, services hospitaliers)
- L'éducation physique et sportive (un mi-temps d'EPS et mise à disposition du gymnase de l'école Erckmann-Chatrion),
- Des sessions d'animations sportives : judo, jeu d'opposition et athlétisme au CREPS
- La mise à disposition de la piscine de Lingolsheim (1 heure tous les vendredi matin) pour une vingtaine d'enfants
- L'éducation musicale avec « Le Triolet » à Schiltigheim pour un groupe de 10 jeunes adolescents et à l'IMP pour tous les groupes
- Des visites de musée (de Strasbourg)
- La poursuite des sorties découvertes au centre ville et différents sites et monuments, ce qui concourt à l'apprentissage des déplacements collectifs en inter-groupe

2. PARTENARIATS

Nos partenaires :

- Ville de Strasbourg (mise à disposition de 2 salles de classe, de la BCD, de l'atelier informatique, et du gymnase de l'école Erckmann Chatrian) en lien avec l'adjoint du quartier
- Service de protection des mineurs
- Education Nationale (3 instituteurs sous contrat simple)
- Travail en réseau avec l'Hôpital de jour situé au Centre psychothérapeutique de l'Elsau (psychothérapies, prise en charge en passerelle)
- Conseil Général (mise à disposition de 2 salles au collège Maxime Alexandre de Lingolsheim et prise en charge des frais de transport)
- Travailleurs sociaux des milieux ouverts et de l'aide sociale
- Fédération des Associations du quartier de la Montagne Verte pour les moments festifs
- OPI de Strasbourg (mise à disposition d'une salle informatique)
- Manifestations culturelles ou festives avec le groupe scolaire Erckmann Chatrian (dans le cadre de l'intégration scolaire et des classes délocalisées) et avec le collège Maxime Alexandre
- Association « Initiatives Montagne-Verte » composée de résidents de la cité Henri Sellier (Saint-Nicolas, décorations de Noël)

3. TRAVAIL AVEC LES FAMILLES

- Des rencontres avec les familles sont régulièrement organisées (invitation aux réunions de synthèse, entretiens avec les psychologues et les éducateurs, le médecin psychiatre et les pédiatres)
- D'autre part, le Conseil de la Vie Sociale se réunit 3 fois par an

4. MOYENS / RESSOURCES

La création d'une section «autiste » par redéploiement a permis le recrutement de 2 éducatrices spécialisées à temps plein et d'une aide médico-psychologique à mi-temps.

5. PERSPECTIVES / CONCLUSION

Nous nous attachons à actualiser les pratiques de prise en charge des enfants accueillis par la mise en œuvre de nouveaux outils, une veille théorique autour du handicap et de l'autisme et une concertation plus marquée des salariés.

Si la qualité de la prise en charge des jeunes accueillis au sein de l'établissement semble satisfaisante (au regard de l'enquête de satisfaction et des retours faits par les familles), les conditions de mise en œuvre le sont beaucoup moins, ceci étant principalement dû à l'architecture du bâtiment (immeuble HLM des années 50 sur 5 niveaux) qui n'est pas ou plus du tout adapté. D'autre part, le manque d'espace d'accueil et d'intimité pour les usagers et les familles, une cuisine collective de seulement 25 m², des réfectoires insuffisants et bruyants, rendent la vie de tous les jours très difficile, autant au niveau des enfants que du personnel.

De ce fait, le projet de déménagement de la structure reste, bien sûr, une priorité absolue.