

1. EDITORIAL



Création artistique présentée lors de l'exposition Land'Art dans les remparts de Neuf-Brisach

L'année 2016 du Service d'Accueil de Jour (SAJ) de Neuf-Brisach a été marquée par le transfert de son activité de l'Association Solidarité du Rhin Médico-Sociale vers l'ARSEA, et ce officiellement à compter du 1er juillet 2016. C'est à cette occasion, et pour conserver une certaine identité historique, qu'il a pris le nom de SAJ « Solidarité Du Rhin ».

2. MISSIONS/PRESTATIONS DELIVREES

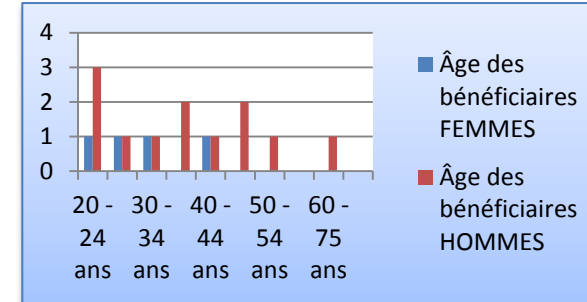
Le Service d'Accueil de Jour « Solidarité Du Rhin » offre un accompagnement en journée aux adultes en situation de handicap afin de développer ou maintenir les acquis et l'autonomie de la personne accueillie et de préserver son intégration sociale.

Il accueille tous types de handicaps (moteur, sensoriel, mental, psychique, polyhandicap et troubles de santé invalidants) sous réserve d'une autonomie suffisante des personnes car il ne s'agit pas d'un service médicalisé.

L'ACTIVITE

Activités	2014	2015	2016
AGREMENT	15	15	15
NBR DE JOURS D'ACTIVITE	239	243	223
JOURNEES / SEANCES PREVISIONNELLES	3585	3645	3011
JOURNEES / SEANCES REALISEES	2805	3215	2933
ECART	780	430	78
TAUX DE REALISATION DE L'ACTIVITE	79	89	88

REPARTITION DE L'EFFECTIF PAR AGE ET PAR SEXE



La population accueillie au SAJ a continué à se rajeunir comme le montre l'analyse comparative entre 2013 et 2016. Ainsi les personnes accueillies entre 20 et 29 ans sont passées de 23 à 38%, alors que celles entre 50 et 59 ans sont passées de 34% en 2013 à 13% en 2016, soit une diminution de plus de 50%. Par contre, la répartition entre homme et femme reste stable, et à l'avantage des personnes du sexe masculin qui représentent 75% du public accueilli en 2016 contre 72% en 2013.

TYPES DE HANDICAP



Les personnes atteintes de déficience intellectuelle représentent la majorité du public accueilli au SAJ (44%) suivi de celles souffrant de troubles psychiques représentées à hauteur de 25%.

3. FAITS MARQUANTS DE L'ANNEE

3.1. Vie du service

- Réalisation de plusieurs œuvres présentées à l'exposition « LAND'ART » dans les remparts de la Citadelle de NEUF-BRISACH, en coopération avec la Ville, le Collège de VOLGELSHEIM et les associations locales.
- Inauguration du nouvel espace « Jardin » financé par l'association caritative « le temps de vivre » en présence des bénévoles et des familles.

- Journée découverte à l'IMPRO Saint JOSEPH.
- Election des représentants du CVS qui réunit désormais Le SAJ « Solidarité Du Rhin » et les CARAH de COLMAR et MUNSTER.
- Le SAJ « Solidarité Du Rhin » a participé à la Fête Estivale « INTER-SAJ » au Complexe Sportif PEUGEOT-ACSP, le 28 juin 2016.
- Le SAJ « Solidarité Du Rhin » a organisé, en collaboration avec le syndicat d'initiatives, une visite guidée « adaptée » en petit train des fortifications de NEUF-BRISACH. Elle s'est déroulée le 26 juillet 2016.

3.2. Partenariat

- La Mairie de NEUF-BRISACH met la salle de sport de l'école maternelle à la disposition du SAJ pour son atelier « Bouge ton corps ».
- Le SAJ « Solidarité Du Rhin » Co- anime un atelier informatique avec les bénévoles du Club Informatique de BIESHEIM qui met à disposition ses locaux et sa logistique. Les séances ont lieu un vendredi matin sur deux hors périodes de congés scolaires.
- Deux personnes de l'équipe du SAJ ont été invitées à participer à une journée d'information sur le thème de l'autisme organisée par les CARAH de COLMAR et MUNSTER et animée par le Centre de Ressource Autisme le 28 avril 2016.

3.3. Travail avec les familles

Deux représentants des familles siègent désormais au Conseil de la Vie Sociale, tel qu'il a été revisité à l'occasion de la reprise de l'activité SAJ par l'ARSEA.

Les familles des personnes accueillies au SAJ se sont déplacées en nombre lors de l'inauguration de l'espace jardin.

4. DEMARCHE D'AMELIORATION CONTINUE DE LA PRESTATION

- Le SAJ « Solidarité Du Rhin » a continué à adapter sa méthodologie et ses supports pédagogiques au rajeunissement de son public tel qu'il ne cesse de se confirmer depuis 2014.
- Après avoir retenu la pédagogie de projet comme support théorique à l'élaboration de son programme d'ateliers hebdomadaires, l'équipe a procédé à la réécriture de tous les projets d'ateliers en utilisant la même trame pour chaque projet revisité (étude de besoins, définitions des objectifs, modalités de mise en œuvre et évaluation).
- Le service a également fortement été mobilisé à l'occasion du transfert d'activités de l'Association Solidarité du Rhin Médico-sociale à l'ARSEA. Ce changement a permis de revisiter les différents documents de référence du service tels que Livret d'Accueil, Manuel de Procédures, Règlement de Fonctionnement. Ce travail a été réalisé avec le souci d'échanger et de mutualiser les pratiques et supports pédagogiques.
- L'ensemble de l'équipe a participé à une séance d'information relative aux modalités d'attribution de la « Prestation Compensatoire du Handicap » organisée par les CARAH de COLMAR et MUNSTER et animée par la MDPH le 26 octobre 2016.
- Toutes les salles d'activités ainsi que la salle à manger ont été rééquipées avec du mobilier neuf et mieux adapté au public plus jeune.

- La salle à manger dispose désormais d'une climatisation.
- Enfin, un cabinet extérieur de consultants a procédé à la réalisation d'un audit « sécurité » le 10 mars 2016. Les préconisations les plus importantes ont été effectuées dans l'année. Les autres ont été budgétées pour 2017.

5. RESSOURCES HUMAINES AU 31.12.2016

Contrats	TOTAL	Encadrement	Administratif	Educatif	Para médical	Médical	Services Généraux
CDI	5,08	0,50	0,40	3,50	0,11		0,57
CDD temporaire	1,00			1,00			

6. CONCLUSION

La mutualisation des moyens et des initiatives entre les trois accueils de jour permettra d'augmenter et l'offre et la qualité des ateliers et activités pédagogiques proposés.