



1. EDITORIAL

La baisse du volume des mesures enregistrée consécutive-ment en 2011 et en 2012 s'est interrompue en 2013.

Le nombre de journées annuelles réalisées est conforme à la prévision pour s'établir à un total annuel de 510 560 journées, c'est-à-dire un total de 1 399 enfants accompagnés tout au long de l'année, pour un ratio moyen de 30 enfants par travailleur social.

Cette stabilisation de l'activité, malgré des fluctuations importantes d'un semestre à l'autre, s'explique par une hausse des mesures d'AED (+79 enfants) mais concerne aussi les AEMO (+49 enfants).

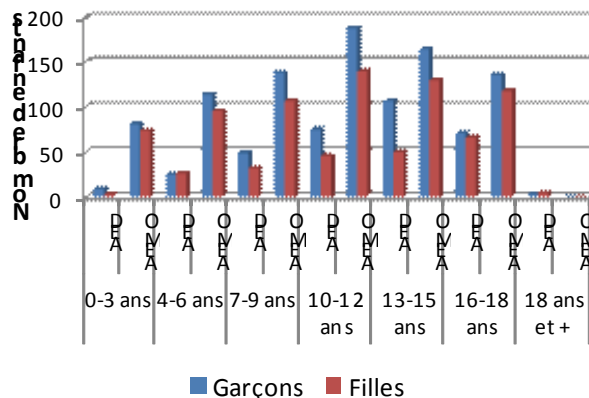
Le temps fort de l'année a été l'organisation des XXXIIIèmes Assises du Carrefour National de l'Action Educative en Milieu Ouvert (CNAEMO) qui se sont déroulées à Strasbourg en mars 2013 réunissant 600 professionnels.

2. MISSIONS

- Chiffres clés concernant les bénéficiaires accompagnés dans l'année

	2010	2011	2012	2013
AGREMENT	1300	1300	1300	1300
CAPACITE INSTALLEE	1471	1471	1452	1397
NOMBRE DE JOURNEES PREVISIONNELLES	537 000	537 000	530 000	510 000
NOMBRE DE JOURNEES REALISEES	545 641	529 923	501 173	510 560
ECARTS	8641	-7077	-28793	560
	1,60%	-1,31%	-5,43%	0,11%
NBR DE POSTES EDUCATIFS REELS	48,3	48	47,5	46,01
NBR D'ENFANTS SUIVIS PAR TS	30,95	30,24	28,9	30,40
NBR D'ENFANTS PAR TS ACCORDES AU BUDGET	30,65	30,65	30,25	30,05

- Mineurs par âge, sexe et nature des mesures



La répartition des enfants par sexe est identique en 2012 et 2013 : **56,5 % de garçons pour 43,5% de filles.**

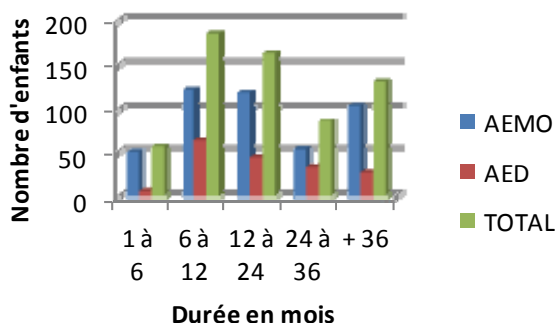
La répartition des mineurs selon les tranches d'âges s'effectue selon l'ordre décroissant suivant : **les 10-15 ans représentent 44 % du total**, les 4-9 ans, 28,5 %, les 16-18 ans et plus, 19,5 %, les 0-3 ans, 8% du total des enfants accompagnés dans l'année.

60% des enfants suivis dans le cadre d'une mesure de milieu ouvert (AED ou AEMO) ont entre 7 et 15 ans.

- Situation des mineurs à la sortie

SITUATION DES JEUNES A LA SORTIE	AEMO		AED		TOTAL	
	NOMBRE D'ENFANTS	RATIO	NOMBRE D'ENFANTS	RATIO	NOMBRE D'ENFANTS	RATIO
PLACEMENT EN ETABLISSEMENT	53	0,12	0	0,00	53	0,09
PLACEMENT FAMILIAL	17	0,04	2	0,01	19	0,03
TIERS DIGNE DE CONFIANCE SANS SUIVI	10	0,02	0	0,00	10	0,02
AUTONOMES	0	0,00	1	0,01	1	0,00
AUTRES SERVICES AEMO OU SIE	3	0,00	10	0,06	13	0,01
PRISON	1	0,00	0	0,00	1	0,00
DECES	2	0,00	0	0,00	2	0,00
AUTRE (mainlevée, appel)	16	0,04	0	0,00	16	0,03
Arrêt à échéance	290	0,65	140	0,81	430	0,70
Majorité	37	0,08	10	0,06	47	0,08
Déménagement	19	0,04	10	0,06	29	0,05
TOTAL	448	1,00	173	1,00	621	1,00

• **Durée des mesures terminées**



L'analyse des principaux motifs d'arrêt indique que **69 %** des enfants sont concernés par un **arrêt à échéance** (70 % en 2012), **12 %** par un **placement judiciaire ou un accueil administratif** (9 % en 2012) et **8 %** des enfants sont concernés par un **arrêt à majorité** (identique en 2012).

La durée des accompagnements : **65 % des enfants sont accompagnés pendant moins de 2 ans**, 14 % pendant moins de 3 ans et **21 %** des enfants pour une durée supérieure à 3 ans.

3. FAITS MARQUANTS DE L'ANNEE

3.1. Vie du service

Organisation des XXXIIIèmes Assises du Carrefour National de l'Action Educative en Milieu Ouvert en mars 2013.
Participation dans le cadre du pôle protection de l'enfance à l'élaboration de plusieurs projets d'action

3.2. Partenariat

Participation à la Commission de Coordination de l'Enfance en Danger;
Rencontres avec les UTAMS de Saverne, Molsheim et Sélestat;
Participation au projet en faveur des jeunes « perdus de vue » coordonné par la mission Locale de Molsheim;

Participation à l'opération « Vacances en Plein Air » du Lion's Club de Barr;

Rencontre avec le responsable de l'Ecole Régionale du Premier Degré.

3.3. Travail avec les familles

Participation à un atelier collectif « mère-enfant » sur le territoire d'Ingwiller, action en soutien de la parentalité.

Animation d'un « atelier sonore » sur la commune de Rosheim : adressée à des enfants et des jeunes en accord avec leur parents, cette action vise à développer les capacités d'expression et de verbalisation des jeunes.

4. DEMARCHE D'AMELIORATION CONTINUE DE LA PRESTATION

En 2013, ont été réalisés les objectifs suivants :

- mise en œuvre de la démarche d'évaluation externe
- formalisation d'un support de suivis des mesures,
- expérimentation des fiches individuelle de recueil des données visant à améliorer la connaissance des bénéficiaires,
- démarrage de groupes de travail dédiés à la réactualisation des procédures de travail et l'élaboration de supports techniques à destination des travailleurs sociaux.

5. RESSOURCES HUMAINES AU 31/12/13

Une éducatrice spécialisée est partie en retraite, une autre a démissionné et une troisième a pris un congé parental. Deux éducateurs spécialisés ont été embauchés.

CDI

Evolution personnel présent au 31/12 sur 3 ans (en équivalent temps plein)

2011	2012	2013
56,62	58,12	57,96

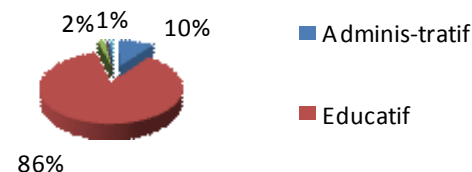
Répartition personnel par contrat (équivalent temps plein)

	TOTAL	Adminis-tratif	Educatif	Para médical	Médical	Services Généraux
CDI						
ETP contractuel au 31/12/13	57,96	5,80	49,80	1,32	0,30	0,74

Autres contrats ETP

CDD temporaire 0,20
CDD remplacement 0,80
Contrats aidés 0,00

Répartition du personnel en CDI par catégorie



6. CONCLUSION

Les perspectives de travail visent principalement à diversifier les modalités d'intervention (AEMO renforcées, médiations...).