



1. EDITORIAL

L'activité de l'année fait état d'un nombre de journées réalisées supérieur à l'activité prévisionnelle (538 000 journées) pour s'établir à un total annuel de 621 265 journées (+15,48%), c'est-à-dire un total moyen de 1 702 enfants accompagnés tout au long de l'année.

Cette suractivité a entraîné le recours à des embauches à durées déterminées de travailleurs sociaux afin de mettre en œuvre ces missions d'AED (Aide Educative à Domicile) et d'AEMO (Assistance Educative en Milieu Ouvert) supplémentaires.

Dans ce contexte, il devient crucial d'affecter au service des postes pérennes en adéquation avec la réalité de son activité. En effet, le recours à des salariés en CDD ne constituent pas une solution viable au long terme.

2. MISSIONS REALISEES EN 2018

L'ACTIVITE

	2015	2016	2017	2018
AGREMENT	1300	1300	1300	1300
CAPACITE INSTALLEE				
NBR JOURNEES PREVISIONNELLES	514 000	519 000	538 000	538 000
NBR JOURNEES REALISEES	573 558	579 516	589 728	621 265
ECARTS	59558	60516	51728	83 265
	11,59%	11,66%	9,61%	15,48%
NBR DE POSTES EDUCATIFS REELS	51,4			
NBR D'ENFANTS SUIVIS PAR TS	30,6			
NBR D'ENFANTS PAR TS AU BUDGET	30	30,17	30,08	30,08
NBR DE BENEFICIAIRES SUIVIS DANS L'ANNEE	2 392	2 391	2 421	2 611

AGE DES MINEURS ACCOMPAGNES

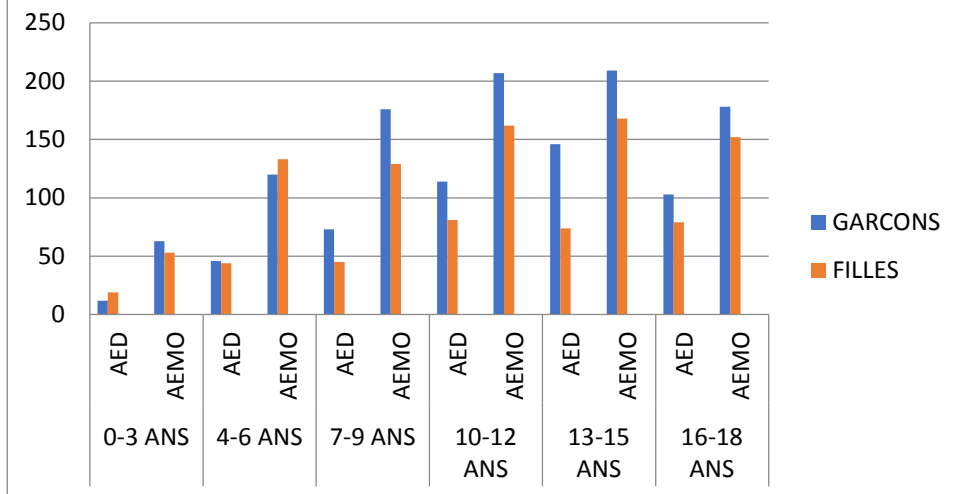
La répartition des enfants par sexe est presque identique à 2017 : 56 % de garçons pour 44 % de filles.

Concernant les tranches d'âges, la répartition des mineurs s'effectue selon l'ordre décroissant suivant :

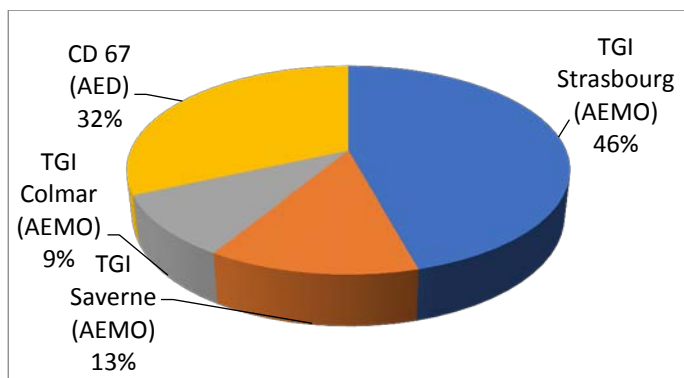
- o les 13-15 ans représentent 23 % du total,
- o les 10-12 ans, 22% ;
- o les 16-18 ans, 20 % ;
- o les 7-9 ans, 16 % ;
- o les 4-6 ans, 13 % ;
- o les 0-3 ans, 5 % ;
- o les + de 18 ans, 1 %.

65 % des enfants accompagnés dans le cadre d'une mesure de milieu ouvert (AED ou AEMO) sont âgés de 10 à 18 ans.

AGES DES MINEURS ACCOMPAGNES



ORIGINE DES DECISIONS (EN NOMBRE DE JEUNES)

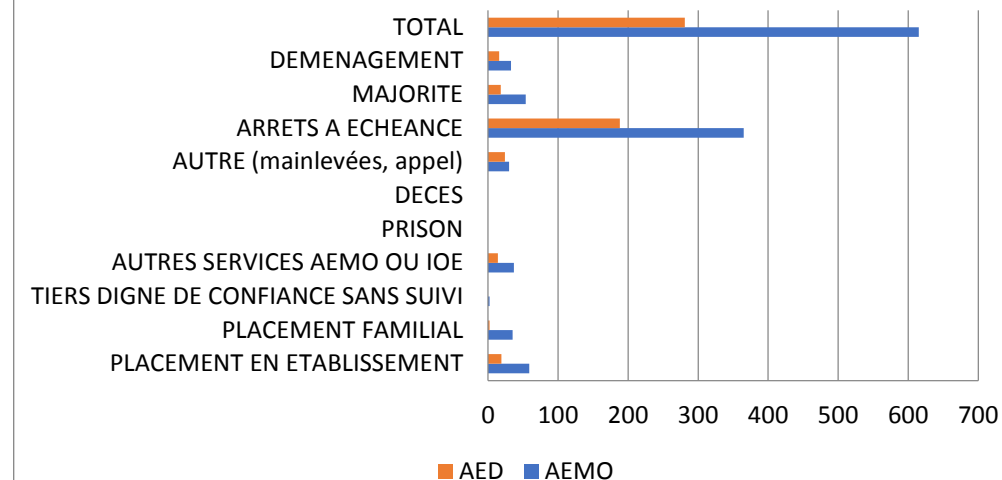


En 2018, le service a été missionné par le Conseil Départemental du Bas-Rhin afin de réaliser une AED pour 306 enfants (32 % des entrées) : 186 enfants de l'UTAMS¹ Sud, 118 de l'UTAMS Ouest, 1 de L'UTAMS EMS Sud et 1 de l'UTAMS Nord.

¹ UTAMS : Unité Territoriale d'Action Médico-Sociale

Les TGI (Tribunaux de Grande Instance) de Strasbourg (441 enfants), Saverne (125 enfants) et Colmar (92 enfants) ont mandaté le service afin de réaliser une AEMO pour un total de 658 enfants (68% des entrées).

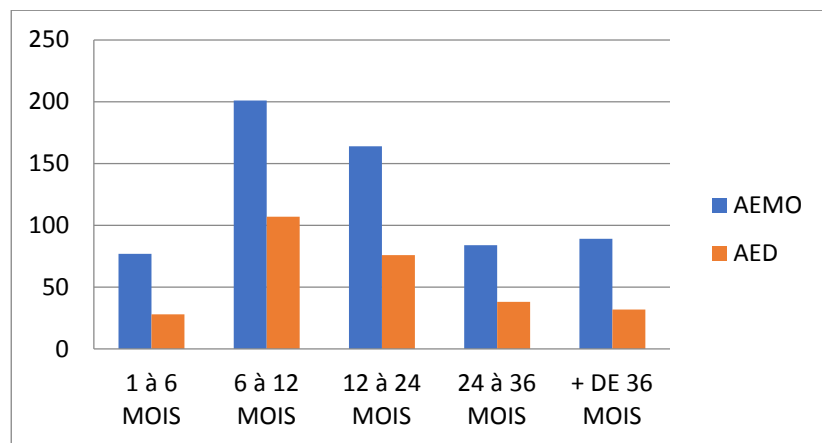
SORTIES - MOTIFS DE SORTIE



Pour 896 enfants l'accompagnement du service prend fin en 2018. L'analyse des principaux motifs d'arrêt indique que :

- 68 % des enfants (606) sont concernés par un arrêt à échéance ou une mainlevée (% identique en 2017) liés à une amélioration des situations,
- 13 % des enfants (115) sont concernés par un placement judiciaire ou un accueil administratif (9 % en 2017),
- 8 % des enfants (72) sont concernés par un arrêt de la mesure consécutif à l'obtention de leur majorité,
- 5 % des enfants (49) sont concernés par un arrêt suite à un déménagement de la famille,
- 5 % des enfants (51) sont concernés par la saisine d'un autre service d'AEMO ou d'un service d'investigation éducative,
- 1 % des enfants (2) sont concernés par un arrêt de l'accompagnement mais un maintien chez un tiers digne de confiance.

DUREE MOYENNE DES MISSIONS



Parmi les 896 enfants dont l'accompagnement a pris fin en 2018 :

- 73 % des enfants sont accompagnés pendant moins de 2 ans (442 enfants en AEMO et 211 enfants en AED). Proportion stable par rapport à 2017 (72 %).
- 14 % des enfants sont accompagnés pendant moins de 3 ans
- 13 % des enfants sont accompagnés pendant plus de 3 ans

3. FAITS MARQUANTS DE L'ANNEE

a. Vie du service

Préparation de la journée d'études franco-allemande du 18 janvier 2018 : « travail auprès des familles et alternatives aux placements, regards croisés franco-allemands autour des besoins de l'enfant, organisée par le CNAEMO² et l'ESEIS³.

Réponse à l'appel à projet du conseil départemental 67 visant la création de 60 places d'AED et d'AEMO renforcées.

² CNAEMO : Carrefour National de l'Action Educative en Milieu Ouvert

³ ESEIS : Ecole Supérieure Européenne de l'Intervention Sociale

Réorganisation des groupes d'analyse de la pratique en direction des travailleurs sociaux suite au départ du médecin psychiatre.

Accueil en stages longs de 3 étudiants en travail social (dont 1 étudiante allemande), 1 étudiante en Master 2 « management des organismes sociaux », ainsi qu'1 cadre en formation « CAFERUIS » et 1 salarié dans le cadre d'un contrat de professionnalisation « éducateur spécialisé ».

b. Partenariat

Les cadres du service ont rencontré les juges des enfants de Strasbourg le 29/01 et le 28/11.

Le directeur a participé aux réunions du réseau des directeurs du Service de Protection de l'Enfance du CD67 les 14/3 et 11/10.

Le service est membre de la cellule de veille (préfecture, autorités judiciaires) relative aux mineurs en risque de radicalisation. Le service est également membre de la Commission Consultative de l'Enfance en Danger (CCED) du CD67.

Le service participe aux travaux du Carrefour national de l'AEMO (CNAEMO) : animation de la commission Europe et implication dans la vie du mouvement (CA, séminaires). Accueil du groupe régional du CNAEMO au service le 3/12.

Les équipes ont rencontré les équipes du SPE (EMS Sud et Sélestat), celles des UTAMS Sud (Molsheim), du Sessad de l'ITEP du Willerhof, du PAD et Accueil de jour de l'établissement Oberlin, de l'IMP et du Sessad des Glycines, de l'équipe de prévention JEEP d'Haguenau, du CMS de Wissembourg...

c. Travail avec les familles

Le service a proposé à certaines familles, principalement lors des congés scolaires, des activités spécifiques (sorties nature, accrobranches, sorties escalades, atelier sonore, activités ludiques, stage de foot, baptême de l'air...) organisées en direction de leurs enfants, soit directement par les travailleurs sociaux, soit avec des intervenants et animateurs spécialisés.

d. Coordination des parcours des enfants

Participation à une expérimentation ASE-MDPH dans le nord du département ou les partenaires (ESMS, EN, pédopsy, CAMSP.....) tentent de réguler les situations critiques des enfants pris en compte par l'Aide Sociale à l'Enfance en attente d'accompagnements ou de places d'accueil en structures médico-sociales.

Participation à l'expérimentation « référent de parcours » avec l'UTAMS Sud.

4. DEMARCHE D'AMELIORATION CONTINUE DES MISSIONS

Achèvement de la 2ème démarche d'évaluation interne du service et démarrage des travaux d'évaluation et de réactualisation du projet de service (échéance 2019).

RESSOURCES HUMAINES AU 31.12.2018

Evolution personnel présent au 31/12 sur 3 ans (en équivalent temps plein)

2016	2017	2018
56.46	61.04	61.47

Répartition personnel par catégorie et type de contrat (en équivalent temps plein)

Contrats	TOTAL	Encadrement	Administratif	Educatif	Para médical	Médical	Services Généraux
CDI	61.47	5.00	5.59	48.14	2.00		0.74
CDD temporaire	7.99		1.00	6.99			
CDD remplacement	2.00			2.00			
Contrats aidés	1.00		1.00				

En 2018, 4 salariés ont pris leur retraite

4 salariés ont bénéficié d'un congé maternité et d'aménagements horaires consécutifs aux congés maternités.

10 salariés ont été embauchés en CDD pour « surcroît d'activité » ou pour « remplacement » de salariés absents.

5. CONCLUSION

Les perspectives de travail pour l'année 2019 visent à :

- poursuivre les travaux engagés en matière de diversification des interventions (AED et AEMO renforcées),
- finaliser la démarche de réactualisation du projet de service,