

**ESPERANCE Résidence Seniors  
du Kleinfeld à Obenheim**

2 rue St Léonard 67600 SELESTAT

Pôle Développement Social

**1. EDITORIAL**

Sollicitée par la Société Publique Locale du Kleinfeld (SPL), l'ARSEA a pris la gestion de la résidence senior d'Obenheim en juillet 2018. Dotée de 24 logements, elle a été conçue dans une logique de développement d'une politique seniors à l'échelle locale. Elle permet d'apporter un habitat sécurisé et adapté à des personnes souhaitant rester sur le territoire.

Les logements sont répartis sur un rez-de-chaussée et un étage dans un environnement rural et verdoyant, dans un quartier pavillonnaire en évolution, le lotissement Bella Vita d'Obenheim. Une salle commune est accessible 24h/24h aux résidents. Cette salle comprend un espace salon, un coin cuisine équipée, un bureau en « open space » pour l'équipe en charge de l'accompagnement des résidents et de l'animation de la vie collective.

**2. MISSIONS / PRESTATIONS DELIVREES****a. Le rôle de l'équipe**

La composition de l'équipe a été réajustée au départ à la retraite en Juin 2023 de l'éducatrice spécialisée. Aujourd'hui, la monitrice adjointe d'activités continue à intervenir, soutenue dans ses activités par la cadre intermédiaire du service.

**\* La gestion locative :**

- visites de la résidence,
- préparation des commissions d'attribution aux logements,
- préparation des conventions de sous location,
- établissement des états des lieux d'entrée et de sortie,
- mise en place des maintenances et du bon suivi de celles-ci,
- de l'entretien courant du bâtiment,
- de la gestion de la salle d'animation.

**\* L'accompagnement des résidents**

Cette prestation est une mission de veille et d'accompagnement individuel et collectif par la mise en œuvre :

- D'animations collectives (dans la résidence et en dehors),
- De temps d'information pour les résidents,
- D'ateliers thématiques,
- De réunions de résidents,
- D'aides personnalisées sur sollicitation du résident (aide administrative, visites à domicile, mise en lien avec des professionnels de santé ou du médico-social),
- Du relai des informations relatives au logement vers les prestataires concernés
- De lien avec les familles

**b. L'admission****Les étapes avant l'admission jusqu'au jour de l'admission**

- Prise de contact téléphonique
- Visite de la Résidence
- Constitution dossier et vérification des critères d'éligibilité
- Passage en commission d'attribution

**L'installation**

Le jour de son installation, le sous locataire signe un contrat de sous-location et un état des lieux. Il organise seul son déménagement, mais est guidé dans ses démarches par l'équipe (mise en place du contrat avec le fournisseur d'électricité, demande d'aide au logement notamment).

**c. Caractéristiques des habitants**

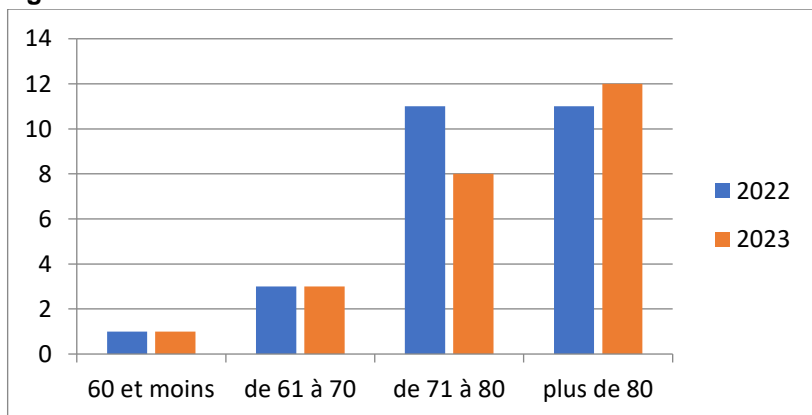
- **Les chiffres clés au 31.12.23**

Type	2022	2023
Entrées	2	5
Sorties	3	5
Nombre de logements occupés sur 23	23	22
Nombres de résidents	26	24
Autres occupants (1 logement)	3	3
Taux d'occupation	100 %	95,8%

Les résidents sont majoritairement originaires de la région, et certains vivaient jusqu'alors à plusieurs centaines de kilomètres. Dans ce cas, c'est le rapprochement familial qui est invoqué. L'étude de besoins en matière de logement seniors sur le territoire avait montré la nécessité de ce type de structure, et la stabilité du taux d'occupation d'une année à l'autre le démontre.

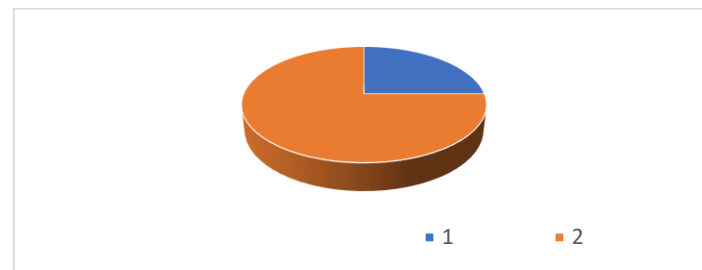
La résidence d'Obenheim présente cette particularité qu'un des logements est occupé par la salariée monitrice éducatrice. Elle et sa famille vivent aux côtés des résidents. Depuis le démarrage de cette résidence, leur occupation est formalisée par une convention de sous-location.

#### o Age des résidents



La majorité des résidents d'Obenheim a plus de 80 ans. Le plus jeune résident a 59 ans et la plus âgée 90 ans.

#### o Les résidents par genre



Sur les 24 résidents (nous ne comptons pas les 3 autres occupants), 17 sont des femmes. Elles sont toujours majoritaires, ce chiffre reflète la réalité de l'espérance de vie en France, et est similaire à ce qu'on retrouve dans les deux autres résidences seniors gérées par l'ARSEA.

### 3. FAITS MARQUANTS DE L'ANNEE

#### a. Vie de la résidence

L'année 2023 a été marquée par le départ à la retraite d'une de nos collègues, ce qui a considérablement impacté la vie collective, sans toutefois que la dynamique de groupe se délite.

Un partenariat privilégié s'est développé avec l'association locale ALTER EGO, et nous avons pour l'occasion et en exclusivité ouvert nos portes à ses adhérents, qui viennent partager avec nos résidents des moments de jeux et de convivialité chaque mardi.

Des ateliers bricolage, des sorties, des café-blabla et des repas ont également été organisés toutes les semaines.

#### b. Travail avec les résidents

L'accompagnement proposé est multiple et répond aux fonctions suivantes :

- Fonction de dynamisation et d'animation de la vie collective,

- Fonction de suivi et d'aide à la vie quotidienne (démarches administratives, repérage des besoins et mise en lien)
- Fonction d'accueil et de communication (entrées dans les logements, faire connaître l'environnement local)
- Fonction de gestion et de veille logistique (liens avec le bailleur et les prestataires)
- Fonction de veille sociale (repérage des difficultés et de l'évolution de la dépendance)
- Fonction d'animation du partenariat.
- Fonction de médiation avec les familles lorsque des difficultés apparaissent

L'accompagnement individuel est avant tout de l'écoute, du soutien, de l'attention, mais aussi de la veille sociale, des interventions relatives à la gestion locative, de l'accompagnement hors site, au cas par cas.

Toutes les activités proposées ont deux sources : les propositions des résidents et celles de l'équipe de la Résidence. Ces activités ont un objectif : répondre aux besoins des résidents, besoins exprimés par eux-mêmes, par leurs proches, ou besoins constatés par les professionnels.

### **Aperçu des activités et sorties proposées :**

#### Activités

- Cuisine et repas collectifs
- Pâtisserie
- Jeux de société
- Jardinage
- Médiathèque (tous les mois)
- Activités manuelles (décoration de Pâques)

#### Sorties

- Bistro éphémère à Gerstheim
- Visite de la ville d'Ettenheim
- Sortie en forêt
- Musée du pain d'épice Gertwiller
- Musée Würth à Erstein

Résidence Séniors du Kleinfeld

#### Divers

Distributions Galette des rois, Beignets, Chocolat à Pâques, Manele, lors des fêtes du calendrier

Cadeaux aux résidents à l'occasion de leur anniversaire

### **c. Partenariat**

Comme dans les deux autres résidences seniors, l'ARSEA a initié plusieurs partenariats afin que la résidence du Kleinfeld soit un lieu accueillant et convivial, avec des habitants toujours actifs et prêts pour les loisirs, la culture et le sport adapté. L'objectif principal étant de se sentir bien dans sa vie et dans son environnement, l'équipe de la résidence ne ménage aucun effort pour initier et développer sans cesse les activités physiques, intellectuelles, sociales, culturelles à travers un programme varié d'activités auxquelles chacun est libre de participer ou non. Gymnastique douce, jeux de mémoire, de stratégie, de concentration, et bien d'autres activités qui entretiennent l'autonomie, favorisent les échanges et le bien vieillir.

Dans le domaine du service à la personne, un partenariat a été créé avec l'ABRAPA, dont l'expertise et le savoir-faire sont reconnus.

En tant que partenaire institutionnel privilégié quant à la politique senior au niveau du Département, la Collectivité Européenne d'Alsace a un rôle clé pour tout dossier APA à monter. Un contact fluide et réactif avec l'assistante sociale du service de la Maison de l'autonomie a pu être mis en place.

Enfin plusieurs partenariats opérationnels implantés sur le secteur d'Obenheim dans les domaines de la santé et de l'aide à la personne ont été activés. Il s'agit entre autres de relations partenariales avec :

- Les cabinets infirmiers Gerstheim/Rhinou et Matenheim,
- Le cabinet de Kiné de Gerstheim/Rhinou,
- Les médecins d'Obenheim/Gerstheim et Rhinou,
- La boutique Cap-vital (matériel médical Erstein),
- La Pharmacie de Booftzheim.
- Le « Taxi à la Demande »,
- Le traiteur Régine d'Obenheim fournit des repas à certains résidents
- La ferme Donner d'Obenheim vient livrer ses légumes et œufs tous les mercredis matins

En 2021, l'association ALTER EGO a été créée dans le village pour donner un coup de pouce financier et moral aux résidents. Ses fonds ont d'ailleurs permis de financer le repas de fin d'année.

La municipalité d'Obenheim est également très impliquée dans la vie de la Résidence, par la voix de Monsieur le Maire et de ses adjoints.

#### **4. DEMARCHE D'AMELIORATION CONTINUE DE LA PRESTATION**

Tout au long de l'année, les réunions de résidents, où sont conviés la Mairie et la SPL, participent à l'évaluation du fonctionnement et des prestations proposées au sein de la résidence le Kleinfeld.

En 2023, seules trois réunions de résidents ont pu être organisées.

#### **5. CONCLUSION**

En 2024, nous aurons à cœur de poursuivre notre action auprès des séniors, en essayant d'adapter notre intervention et les activités proposées au plus près de leurs besoins. Nous tenterons également de concrétiser la nécessité de créer un bureau fermé pour respecter l'intimité des résidents et faciliter le travail des professionnels.