

RAPPORT D'ACTIVITÉ 2025





“Une place pour chacun, un projet pour tous”

Créée en 1946 à la demande des pouvoirs publics,
l'ARSEA est reconnue d'utilité publique depuis 1991.

NOS VALEURS

BIENVUEILLANCE



Octobre rose - Direction Générale

SESAME - Fête d'été



COMPÉTENCE

RESPONSABILITÉ



Esperance - Fête d'automne

NOS PRINCIPES

EXPERTISE



CAAHM Olymp'caahm

IME Les Glycines Foli Kan - Festival Houblon



ENGAGEMENT

INCLUSION



Les jeunes de l'OPI visitent le Racing de Strasbourg

Ce rapport d'activité est, avant tout, l'occasion de rendre hommage à celles et ceux qui font vivre l'ARSEA au quotidien, à savoir nos 1 677 salariés, auxquels je veux adresser mes remerciements les plus sincères.

Face à des situations humaines souvent éprouvantes, dans un contexte financier contraint, ils ont continué d'exercer leurs missions avec professionnalisme, bienveillance et engagement.

C'est cet engagement qui donne son sens et sa valeur à chaque page de ce document.

2025, une année marquée par de réelles difficultés mais aussi par une somme de réussites individuelles et collectives.

Je ne peux pas rédiger cet éditorial sans nommer les difficultés que nous avons traversées en 2025. Ce serait manquer de respect envers les équipes qui les ont vécues de l'intérieur et envers les personnes accompagnées car les tensions et les incertitudes sur les financements publics ont pesé sur nos actions au quotidien et le moral de nos équipes.

Par ailleurs, la complexité croissante des situations des bénéficiaires que nous accueillons - multi-pathologies, cumul de vulnérabilités, ruptures de parcours, violences verbales et parfois physiques - a intensifié la charge de travail de nos professionnels et appelé des réponses toujours plus adaptées et individualisées.

Et les difficultés de recrutement, désormais structurelles dans notre secteur, ont créé des tensions allant jusqu'à affecter, parfois de manière conséquente, les conditions de travail de ceux qui étaient présents.

Ces difficultés, nous les avons affrontées sans les minimiser. Elles ont exigé de chacun, Direction Générale et établissements, un surcroît d'adaptation, d'inventivité, d'agilité, de disponibilité et de solidarité.

Elles ont aussi confirmé que la valeur de l'ARSEA et de ses salariés, se mesure précisément à la capacité à tenir leurs engagements, même quand les conditions sont difficiles.

Ce rapport d'activité est le reflet de cette année 2025 et la conviction inaltérable que l'action sociale reste, plus que jamais, un pilier indispensable de notre société.

Je vous invite à le parcourir et à découvrir nos actions et nos réussites avec la même lucidité et la même fierté que celles qui ont animé nos équipes tout au long de l'année.

“ Prendre soin de ceux qui ne peuvent pas prendre soin d'eux, c'est ce qui définit une société civilisée”

Winston CHURCHILL



**Philippe RICHERT,
Président.**

SOMMAIRE

- 6** LES CHIFFRES CLÉS
- 7** LA VIE DE L'ASSOCIATION

- 20** PÔLE PROTECTION DE L'ENFANCE
- 27** PÔLE HANDICAP ET INSERTION
- 34** PÔLE DÉVELOPPEMENT SOCIAL

- 39** LES RESSOURCES HUMAINES
- 42** BILAN SOCIAL
- 44** LES MOYENS ÉCONOMIQUES

- 50** NOS IMPLANTATIONS
- 51** GLOSSAIRE
- 52** TEMPS FORTS



LES CHIFFRES CLÉS 2025



18 205

personnes accompagnées hors SIAO



1 677

salariés au sein de l'ARSEA



dont **43**

salariés + 2 alternants au sein de la Direction Générale

PROTECTION DE L'ENFANCE



8 352 bénéficiaires

21 établissements et services

667 salariés

HANDICAP ET INSERTION



1 906 bénéficiaires

29 établissements et services

658 salariés

DÉVELOPPEMENT SOCIAL



7 947 bénéficiaires

59 missions et dispositifs

309 salariés

FINANCES



142 812 K€ PRODUITS DE FONCTIONNEMENT

51 BUDGETS dont **40** CASF - **9** NON CASF - **2** ESAT

16 FINANCEURS

66 572 K€ D'INVESTISSEMENTS

LA VIE DE L'ASSOCIATION

Assemblée Générale de l'Association

Une année riche en événements et en projets mais également en questionnements

Pour la première fois en 2025, l'association a organisé une cérémonie de remise des médailles du travail spécifique, le 16 juin dans le cadre prestigieux et chaleureux du jardin de l'ITEP d'Ebersmunster, que nous remercions pour son accueil. L'émotion était au rendez-vous, sous un soleil radieux, pour les salariés de l'association et les travailleurs des ESAT accompagnés de leurs proches. 64 salariés dont 22 travailleurs des ESAT se sont vus remettre leur médaille par les membres du Conseil d'Administration ou leur Directeur en remerciement de leur engagement. Parmi eux, 1 médaille grand or à M. Christian Courty moniteur d'atelier à l'ESAT Solidarité du Rhin et membre du CSE-CSSCT et 9 médailles d'or, à M René Bandol Directeur Général, Mmes Angst, Carret, Chevroton, Hérold, Scherrer, Wolff et MM. Ehram et Caspar.

L'Assemblée Générale 2025 a eu lieu le 27 juin au Koifhus de Colmar, à l'invitation du Maire de Colmar, M. Eric Straumann qui a clôturé la séance. Cette Assemblée Générale a rassemblé les membres, les directeurs et cadres des établissements soit près de 150 personnes.

Après avoir souhaité la bienvenue, le Président M. Philippe Richert a présenté le rapport moral de l'Association en remerciant l'ensemble des financeurs qui soutiennent de longue date les actions d'accompagnement menées par l'association et en mettant l'accent sur les actions nouvelles mises en œuvre, notamment une Unité d'Enseignement Élémentaire Autisme UEEA à Mulhouse, financée par l'ARS, et un Dispositif d'Auto-Régulation DAR pour enfants avec troubles du spectre autistique à Haguenau.

Un hommage a été rendu, à M Claude Ratzmann, décédé en 2024, ancien Président de GALA et Administrateur de l'ARSEA de 2017 à 2024, dont les engagements au titre du logement continuent de guider l'association.

M. René Bandol Directeur Général, sur délégation du Président, a présenté le bilan 2024 et les orientations 2025 - 2026 :

- la préparation aux évaluations HAS, qui ont démarré à l'automne 2025 et se poursuivront en 2026.
- la fin du déploiement du DUI pour les établissements retenus au titre de l'AMI Ségur numérique
- les travaux engagés avec les 4 financeurs au titre de la contractualisation CPOM : PJJ, ARS, DDETS et CeA
- la poursuite des chantiers immobiliers en déclinaison du schéma directeur : MAS Ganzau, IME-SESSAD Wissembourg et Pic Vert à Ostwald.

M. Bernard Grass Vice-président et trésorier a présenté les comptes de l'association. Grâce à une gestion responsable, l'ARSEA a su préserver sa solidité financière en 2024. Mais les budgets des établissements continuent d'être impactés par la hausse des prix et les écarts entre les dépenses et les budgets accordés se creusent, menaçant la pérennité de certaines structures et entraînant une diminution constante des provisions.

Cinq mandats d'administrateurs, ont été renouvelés : Mmes Marie-José Auburtin et Huguette Nennig, MM François Brunagel, Jean-Marie Heydt et Philippe Richert.

La gouvernance s'est réunie à 21 reprises en 2025, 7 Conseils d'administration, 14 Bureaux complétés par une Assemblée générale extraordinaire le 15 septembre afin d'approuver la fusion SIAO-Arsea; ce qui est le marqueur de l'implication des élus, en complément de l'engagement de certains d'entre eux sur les dossiers structurants : informatique, DUI, CVS, finances, ... Le CA a notamment validé les projets de services : SIE67, MAS, MIP, GALA, SAMSAH SAVS 68, SERP et CARAHs.



L'ABOUTISSEMENT DE LA FUSION DU SIAO 67 – 115 AVEC L'ARSEA

Le SIAO 67 gère le 115 et est la plateforme de régulation de l'accueil, de l'hébergement et de l'accompagnement vers l'insertion et le logement des personnes sans domicile ou rencontrant des difficultés à se loger.

Cette structure était gérée par un collectif d'Associations, dont l'ARSEA-GALA. Suite à une circulaire ministérielle décidant d'un portage par une structure unique, la DDETS a conventionné avec l'ARSEA afin de porter le SIAO. L'année 2025 a été consacrée à la formalisation juridique, financière et RH de la fusion ARSEA-SIAO.

Elle est opérationnelle depuis le 1er octobre avec effet rétroactif au 1er janvier 2025, suite à la décision des deux assemblées générales extraordinaires du SIAO et de l'ARSEA, du 15 septembre.



Photo prise lors d'une maraude du SIAO

LA DEMARCHE CPOM

En 2025, l'ARSEA a poursuivi les négociations avec l'ARS et la CeA en vue de la signature courant 2026 du 1er CPOM Handicap pour l'Association. Des négociations ont également démarré pour le CHRS.

En juillet 2025, un CPOM a été signé avec l'Eurométropole de Strasbourg pour l'OPI, reconnaissant ainsi le travail mené par les équipes au plus près des jeunes.

Novembre 2025 a marqué la signature du CPOM avec la PJJ, pour les 2 SIE 67 et 68, les 2 CER, le CEF et le SERP.

Chaque CPOM sera un outil de pilotage stratégique, permettant d'avoir une vision à moyen terme, essentielle pour structurer les projets d'établissements, devant favoriser la cohérence entre les politiques publiques et les actions de terrain menées.

Ils devront permettre une sécurisation financière, encourageant une logique d'efficience, en liant les moyens aux résultats attendus, tout en étant un levier d'amélioration de la qualité des services. Le reporting à l'aulne de ces contractualisations, est renforcé avec un grand nombre d'indicateurs de suivi et de résultats, sans pour autant intégrer pour l'instant l'impact.

Les récentes annonces gouvernementales visant à transformer les CEF en UJPE viendront probablement amender le CPOM PJJ de différents avenants.





L'ACTIVITE DU COMITE ETHIQUE

Le comité éthique s'est réuni à 4 reprises sous le pilotage de Mme Annie Weisslocker directrice d'établissement.

En 2025, les situations présentées relevaient de l'exercice des droits de personnes vulnérables et du positionnement des professionnels entre respect du choix et devoir de protection. La vulnérabilité questionne la validité des choix, surtout lorsqu'ils engendrent des situations à risques. Pour autant, ces personnes ont les mêmes droits que d'autres, à faire des choix en contradiction avec l'avis des professionnels. L'enjeu est alors d'accompagner ces choix dans une éthique professionnelle.

L'accompagnement d'une personne adulte dépendante présentant une déficience intellectuelle légère en refus de soins essentiels - SAMSAH 67

L'équipe peut-elle en conscience respecter le souhait de cette personne, sachant qu'elle présente une déficience intellectuelle ? Est-ce que cette déficience intellectuelle signifie que la personne n'est pas en capacité de formuler un choix éclairé, ce choix dût-il la mettre en danger ?

La situation d'une équipe éducative prise entre deux demandes contradictoires : celle de la famille et celle du jeune adulte accompagné - CAAHM

La famille de confession musulmane, qui exerce une mesure de protection, a demandé qu'il bénéficie de repas sans viande. Or, il arrive que ce jeune se serve de la viande, parce que c'est ce dont il a envie. L'équipe se questionne sur comment garder une relation de confiance avec la famille tout en soutenant les choix du jeune ?

L'exercice de ses droits par une jeune mineure

Une jeune fille accueillie en IME a fait la demande d'être accompagnée au Planning Familial d'où elle est repartie avec une prescription de contraceptif. L'équipe éducative se pose la question du respect de réglementations contradictoires : un accès libre et anonyme au Planning Familial et l'obligation, pour l'IME, d'informer les parents de toute démarche entreprise pour leur enfant.

Le questionnement d'une équipe dont l'action éducative auprès d'un jeune est impactée par des enjeux institutionnels

Le DITEP présente la situation d'un jeune garçon, arrivé d'un autre établissement. Certaines informations n'ont pas été communiquées lors du transfert : la nature de ses troubles et le fait qu'un des parents travaille dans une institution intervenant dans la protection de l'enfance, avec un accès aux éléments liés au suivi de son fils.

Cette situation montre l'importance de travailler à établir des relations interinstitutionnelles honnêtes, la nécessité d'intervenir dans un cadre clair et partagé par l'ensemble des acteurs, et la place fondamentale des temps d'analyse des pratiques pour permettre le repérage des enjeux relationnels dans une situation d'accompagnement.

Les situations présentées au Comité éthique en 2025 reflètent l'inflexion des politiques publiques en matière d'accompagnement des personnes en situation de vulnérabilité. L'accent est porté sur le développement de leur auto-détermination et sur le respect de leurs droits. Les professionnels montrent une réelle préoccupation à soutenir les personnes accompagnées dans la mise en œuvre de leur projet de vie. L'enjeu est très souvent de trouver un équilibre entre le souhait de la personne et la réalité de son environnement familial.

Ces questions, articulées au devoir de protection des professionnels et des institutions sociales et médico-sociales, sont mises au travail lors des réunions du Comité éthique et rejoignent pleinement les valeurs de l'ARSEA.





VEILLER À LA SECURITE DES ÉTABLISSEMENTS ET BÂTIMENTS

En 2025, l'équipe Gestion des Risques a été mobilisée pour accompagner 9 établissements lors des visites périodiques des commissions de sécurité :

- 7 établissements sur 9 ont obtenu un avis favorable,
- 2 établissements sont sous avis défavorable, l'ITEP Pierre Paul Blanck et le CHS à Schiltigheim.

L'ITEP Pierre-Paul Blanck : le bureau d'études ECADE a été missionné pour réaliser un diagnostic de faisabilité et financier pour des travaux de remise en conformité qui devraient débuter en 2026.

Le CHS Schiltigheim : cet établissement devra faire l'objet d'une mise en conformité essentiellement administrative.

Les travaux du bâtiment principal de la **MECS Julie Victoire Daubié** de Rambervillers ont été réceptionnés par la commission de sécurité le 23 septembre 2025 avec un avis favorable.

Document Unique d'Evaluation des Risques Professionnels DUERP : le déploiement engagé via le logiciel MSQualité se poursuit, avec 81% des DUERP rédigés sur le logiciel.

Audit énergétique des bâtiments : les 4 premiers établissements (IME Roethig, IME Simone Veil, AEMO Mulhouse, foyer René Cayet) ont fait l'objet d'un audit énergétique qui a démontré que nous avons déjà atteint les objectifs de 2050 du décret tertiaire grâce aux travaux réalisés ces dernières années notamment par le remplacement des chaufferies au fioul, le relamping, l'isolation thermique, etc... Les audits vont se poursuivre en 2026 et 2027 pour 9 autres établissements afin de mettre en place les plans d'investissement nécessaires.



Accessibilité : le chantier concernant les travaux d'accessibilité de 8 établissements s'est terminé en décembre 2025. Un élévateur de personnes à mobilité réduite a été installé au CARAH de Colmar et un ascenseur au Foyer des Hironnelles à Brunstatt-Didenheim.

Détection punaises de lit : un accord cadre associatif a été signé avec la société CANOZ afin de contrôler semestriellement l'ensemble des établissements avec hébergement à titre préventif et d'intervenir en cas de besoin. La détection des punaises de lit est réalisée par des chiens.

Arrêté Certibiocide : en application d'une nouvelle réglementation imposant d'obtenir une certification pour commander les produits désinfectants, l'ARSEA a signé un accord cadre avec ORAPI pour passer les commandes de produits, via une interface numérique. Environ 70 salariés seront certifiés d'ici mi 2026 après une formation de 7h00 sur les risques pour les personnes et l'environnement liés à l'utilisation des biocides.

Plan de maîtrise sanitaire : la société OSCAR mandatée pour réaliser un audit annuel des cuisines a contrôlé 29 établissements. L'audit 2025 montre une amélioration nette de la conformité hygiène par rapport à 2024.

- Conformité moyenne : 72 % → 83 %
- Non-conformité moyenne : 16 % → 8 %

8 établissements ont déjà été équipés d'un système d'alerte intrusion et la démarche se poursuivra. Les premiers exercices de confinement ont été réalisés avec succès notamment à l'IME les Glycines Haguenau (< 2 minutes).

Le contrôle des installations d'eau chaude sanitaire réalisé par OFIS, débuté en 2024, est terminé depuis décembre 2025. Les travaux de mise en conformité nécessaires sont planifiés.



2025 : LA GRANDE ANNÉE DES ÉVALUATIONS HAS



1. Une transformation profonde impulsée par les exigences HAS

Longtemps appréhendée comme une obligation réglementaire issue de la loi de 2002, la qualité dans les établissements et services de l'ARSEA était historiquement hétérogène, dépendante de l'implication des directions et peu structurée à l'échelle associative.

Mais depuis, la donne a bien changé !

Les obligations imposées par la HAS ont constitué un levier structurant : elles ont été saisies comme une opportunité pour professionnaliser, harmoniser et renforcer la démarche qualité dans les structures.

2. Un pilotage associatif structuré et des moyens renforcés

Un rôle central de pilotage du service qualité de la DG

La DG a progressivement affirmé un pilotage fort de la politique qualité, avec :

- une évolution du rôle du service qualité vers l'appui, le conseil et la structuration,
- une articulation renforcée avec la gestion des risques,
- et le déploiement d'un logiciel métier associatif : MS Qualité, devenu un outil de pilotage opérationnel.

Ce pilotage a permis de poser un cadre associatif tout en laissant aux structures la possibilité d'adapter les outils à leurs spécificités.

Le déploiement d'un « réseau » de professionnels dédiés

La structuration de la démarche qualité s'appuie désormais sur un maillage territorial renforcé :

- passage de 3 Responsables Accompagnement Qualité (RAQ) en 2023 à 7 en 2025,
- couverture progressive de l'ensemble des pôles

Ce réseau permet :

- la mutualisation des outils,
- le partage de pratiques,
- et une animation collective portée par la DG.

Une dynamique collective et transverse

Désormais, la démarche qualité n'est donc plus uniquement portée par l'encadrement et mobilise :

- l'ensemble des professionnels,
- les fonctions supports (RH, CSSCT),
- et les bénéficiaires eux-mêmes.

3. Une structuration concrète par le déploiement d'outils qualité

La préparation aux évaluations HAS a été un accélérateur majeur dans le déploiement d'outils structurants, aujourd'hui largement appropriés.

Des outils au service de la maîtrise des risques

Le déploiement de plusieurs dispositifs a permis de répondre directement aux critères impératifs HAS :

- Gestion des événements indésirables (EI) :
 - structuration du recueil, traitement et analyse,
 - COPIL associatif dédié,
 - COPIL d'analyse des EI dans les structures,
 - progression de la traçabilité : 400 EI en 2022 à 1300 en 2026.
- Gestion des réclamations :
 - mise à disposition d'un kit complet d'outils,
 - formalisation des circuits de traitement.
- Plan de gestion de crise (PCA) :
 - trame associative complète,
 - déclinaison dans chaque structure.
- Plan de prévention des risques de maltraitance (PPRM) :
 - politique associative formalisée,
 - déclinaison dans chaque structure,
 - plan d'actions pluriannuel structuré.

Une harmonisation des outils structurants

En 2025, le service qualité a également permis la refonte de trames associatives (ex : projets d'établissement, documents loi 2002 : livret d'accueil et règlement de fonctionnement), de manière à ce que ces documents socles soient cohérents avec les impératifs HAS.



4. Une appropriation croissante par les professionnels

Une démarche qui fait sens

La préparation aux évaluations a permis :

- de mieux comprendre l'articulation entre les outils qualité, supports de l'accompagnement,
- de donner du sens aux exigences réglementaires,
- et de dépasser une vision purement administrative.

Les professionnels se sont mobilisés autour :

- de COPIL qualité pérennisés,
- d'analyses collectives,
- et d'une logique d'amélioration continue.

Une participation accrue des bénéficiaires

La démarche a également renforcé la place des usagers :

- entre 3 et 8 bénéficiaires ou familles sollicités par structure pour l'évaluation en elle-même, mais davantage lors de la préparation,
- implication des CVS sur plusieurs critères.

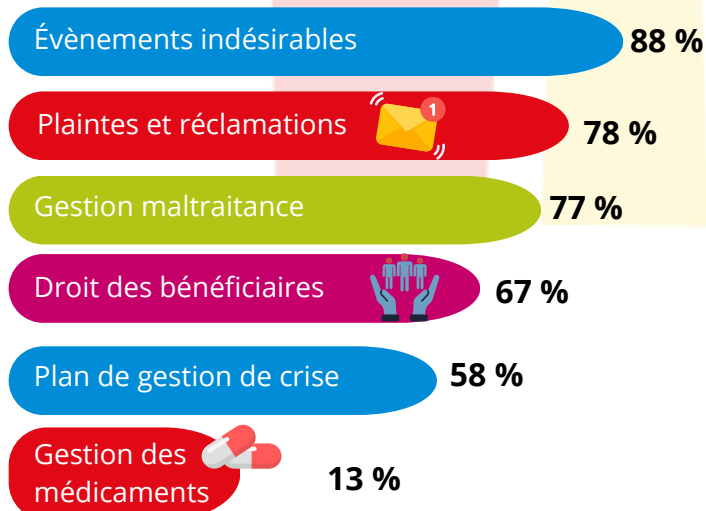
5. Des résultats d'évaluation HAS globalement très positifs

Quelques chiffres clés

- 24 évaluations réalisées depuis mi-2024
- 39 établissements et services concernés
- Coût total des évaluations : 202 173 € TTC



Cotation à 4 des critères impératifs par grande thématique



Des résultats solides sur les critères impératifs

Bien que des axes de progrès subsistent, les résultats sont jugés de globalement satisfaisants à très positifs, notamment sur :

- Événements indésirables et réclamations
- PCA et PPRM

Valorisation des bonnes pratiques

Les évaluations ont permis de mettre en lumière :

- une quarantaine de pratiques optimisées (étoiles),
- de nombreuses initiatives innovantes.

Parmi les perspectives 2026 et afin de capitaliser sur ces résultats et mutualiser ces pratiques, le service qualité consolidera l'ensemble de ces actions positives à travers la création d'un recueil de bonnes pratiques associatives.

6. Une dynamique collective renforcée par la démarche

Au-delà des résultats, la démarche a produit des effets structurants :

- fédérer les équipes autour d'un projet commun,
- favoriser le travail interservices / établissements,
- valoriser les pratiques professionnelles,
- installer une culture partagée de la qualité.

7. Perspectives : consolider, pérenniser et faire vivre la dynamique

L'enjeu est de passer d'une phase de structuration à une phase de consolidation et d'amélioration continue.

L'ARSEA a donc connu une transformation en profondeur de sa démarche qualité. Cette dynamique a directement contribué aux bons résultats des évaluations HAS, tout en installant une culture qualité durable.

Ainsi, la qualité est aujourd'hui devenue un levier stratégique au service de l'accompagnement des bénéficiaires et de la performance collective.



LA FIN DU DEPLOIEMENT DE SILAO LE DOSSIER UNIQUE INFORMATISE DE L'USAGER

2025 a été la seconde et dernière année du déploiement du DUI, suite aux travaux engagés sous l'impulsion de M. Jean-Marie Schangel, 1^{er} Vice-Président et à la sélection du dossier ARSEA en 2023 au titre de l'Appel à Manifestation d'Intérêt Ségur Numérique avec une subvention de 860 K€.

En 2025, ce sont la trentaine d'établissements des lots 2 et 3, forts de l'expérience des 14 établissements pilotes du lot 1, qui ont déployé SILAO.

La mobilisation de la directrice et chefs de projets de la DG et celle des établissements, directions, cadres, secrétariats, responsables administratifs et qualité, professionnels éducatifs et médico-sociaux a été à la hauteur des enjeux et des engagements pris auprès de l'ARS Ségur numérique.

Cette mobilisation associative transversale et sans précédent a permis tout à la fois de tenir le délai de déploiement mais également d'atteindre pour chacun des établissements les 5 indicateurs d'usage exigés, tous supérieurs à 90%. Et le 24 décembre 2025 le dossier financier et administratif en vue de l'obtention du solde de la subvention, 430K€, a pu être déposé.

A noter : selon les informations de l'ARS, l'ARSEA est la 1^{ère} association de l'AMI 2023 à avoir déployé le DUI selon planning initial et atteint l'ensemble des indicateurs d'usage, alors même qu'elle représente 40% de l'enveloppe de subvention 2023.

Et des remerciements particuliers à Margot Buhler et Camille Divoux qui ont successivement assuré la fonction de chef de projet.

Les chiffres clés de ce projet associatif résument, à eux seuls son importance et ses dimensions stratégique et organisationnelle :

- 60 établissements et services ont déployé SILAO dont 44 concernés par la subvention Ségur numérique
- 184 cadres, secrétaires et professionnels ont participé aux 16 ateliers de déploiement Art'sil et ont ainsi contribué au paramétrage spécifique du logiciel ainsi qu'à l'harmonisation des documents et pratiques entre établissements
- 936 salariés se sont formés à l'usage de SILAO via des FOAD adaptées par profils métiers, soit près de 8 000 heures.

Au delà de ces chiffres, le déploiement de SILAO à l'échelle associative a été un catalyseur afin d'harmoniser les pratiques et les documents-types, dont les projets personnalisés des bénéficiaires. Et le travail se poursuit en 2026 avec la mise en place de référents SILAO dans les établissements et des réunions régulières avec le chef de projet DG qui permettront une démarche d'amélioration continue, en lien avec les développements constants proposés par l'éditeur du logiciel ou des besoins nouveaux (Séraphin PH, facturation, ...).

Les 60 établissements et services qui utilisent SILAO, pour gérer le dossier unique de leurs bénéficiaires sont désormais en conformité avec les règles RGPD, les données traitées étant stockées sur des serveurs HDS.

Malgré des inquiétudes légitimes, au démarrage du projet, l'intérêt d'un outil numérique unique a été démontré très rapidement, de par l'appropriation faite par les salariés et son usage qui va croissant au fil des mois. Ainsi fin 2025, ce sont près de 9 000 bénéficiaires accompagnés par l'ARSEA qui avaient un DUI ouvert.





AMELIORER LES CONDITIONS D'ACCUEIL DES BENEFICIAIRES ET DE TRAVAIL DES SALARIES VIA UNE POLITIQUE PATRIMONIALE AMBITIEUSE

Plusieurs opérations du schéma directeur immobilier de 2021 ont connu des avancées opérationnelles en 2025. Elles sont pilotées dans tous leurs aspects techniques, administratifs et financiers par la DG et M. Vincent Hoch, bénévole, en lien avec les directions d'établissements.

Regroupements d'établissements/services de la protection enfance, du handicap, du développement social et de la DG sur un site unique à Ostwald - Pic Vert

Suite à la signature de l'acte de Vefa le 19 février 2025, les travaux sous pilotage du constructeur LCR ont débuté dès mars sur la base de l'étude de programmation finalisée avec les établissements/services sur toute l'année 2024.

Le chantier de 6 000m² piloté par la DG a avancé conformément au planning, ce qui permet d'assurer la remise des clés à l'automne 2026. L'ARSEA prendra alors le relais pour les travaux hors VEFA : lots techniques (SSI, badges d'accès, sécurité, wifi ...) et aménagement (mobiliers, outils numériques ...). Ces travaux ont été anticipés dès 2025 par le recensement des besoins et la rédaction des cahiers des charges nécessaires à l'engagement des différentes consultations.

Une réflexion a également été engagée avec la direction de l'ESAT de la Ganzau afin d'assurer dès l'ouverture les prestations d'entretien intérieur et extérieur par une équipe dédiée localisée sur le site.

Ce projet bénéficie d'une subvention de la PJJ de 2,35M€ au titre des services SIE 67 et SERP.



MAS Ganzau

IME-SESSAD
Wissembourg



Construction d'un nouveau bâtiment pour l'IME SESSAD Les Glycines antenne de Wissembourg

Le chantier de 500m² pour 12 enfants en semi internat et le SESSAD a débuté en février 2025 et malgré des péripéties ayant généré des retards, le bâtiment sera livré au printemps 2026. Ce qui permettra aux enfants et aux professionnels, qui occupaient depuis 15 ans un Algeco, de bénéficier d'un bâtiment lumineux et fonctionnel.

Construction d'une nouvelle MAS et relocalisation du CAAHM à Strasbourg-Ganzau

Le chantier de plus de 5 000m² piloté en entreprise générale par Demathieu Bard, débuté mi 2024 s'est poursuivi selon le planning. Il sera livré au printemps 2026, pour un emménagement des bénéficiaires, y compris les 20 places supplémentaires, d'ici l'été. Les travaux dans l'ancien bâtiment pour y accueillir le CAAHM démarreront à l'été 2026 jusque début 2027.

Construction d'un nouvel IME sur le site de la Ganzau

2025 a été consacrée à la finalisation de l'étude de programmation en y associant des représentants des salariés et du CSE. Afin d'optimiser l'utilisation du foncier ce projet sera combiné avec **une nouvelle cuisine centrale pour l'ESAT**, l'actuelle ne répondant plus aux normes sanitaires et ne pouvant être réhabilitée. Ce projet a été déposé au PAI (programme d'investissement de la CNSA) et bénéficie d'une subvention d'1M€. Les deux programmes et PPI seront déposés à la validation de l'ARS début 2026 et seront après accord, suivis par la consultation de maîtrise d'oeuvre.



Pic Vert Ostwald



Construction d'un groupe scolaire inclusif IME-SESSAD Thurot à Haguenau sous maîtrise d'ouvrage de la Ville

L'étude de programmation engagée par la Ville en 2024, à laquelle l'ARSEA a été associée, a été finalisée en 2025 et un concours d'architectes engagé en mai a conduit au choix en novembre. Le bâtiment de plus de 5 300m² prévoit des espaces dédiés au groupe scolaire, au périscolaire, à l'IME-SESSAD, ainsi que des espaces partagés afin de favoriser l'inclusion. Le montage juridique et le plan de financement pour les surfaces ARSEA seront finalisés par la Ville d'ici mi 2026 pour être soumis à la validation de l'ARS.



Groupe scolaire inclusif IME-SESSAD Thurot Haguenau

La prospection sur **Colmar** pour différents établissements (AEMO, IME, ESAT) reste toujours infructueuse compte tenu du contexte foncier tendu. Il en est de même pour l'installation de MECS dans le Bas-Rhin et le Haut-Rhin.

Le CA a également validé l'acquisition du site du **DITEP d'Ebersmunster**, loué sous commodat depuis 2014 à la congrégation des Soeurs, site qui nécessitera en 2026-2028 d'importants travaux de mises aux normes suite à l'avis défavorable de la commission de sécurité.

Et la fin de l'année a permis de faire avancer trois dossiers en suspens :

- la Ville de Mulhouse a validé le principe d'un bail emphytéotique de 99 ans pour le terrain adjacent à l'actuel pour la construction du **nouvel IME-SESSAD Jules Verne**. L'étude de programmation sera engagée en 2026 pour une validation du PPI par l'ARS.
- la recherche foncière pour le déménagement du **CER du Climont** a abouti à l'acquisition, validée en CA du 15 décembre, d'une maison au Hohwald avec des fonds dédiés de 1,2M€ de la PJJ. Après travaux, le déménagement interviendra fin 2026-début 2027
- la PJJ a approuvé le projet d'extension du **CER du Kreuzweg** afin d'y installer des chambres et locaux communs aux normes avec une subvention de 2M€. Le projet sera engagé en 2026 par le choix d'un maître d'oeuvre et des BE associés, la réalisation de l'APS-APD et l'obtention du permis de construire.



Maison du Hohwald pour le CER du Climont



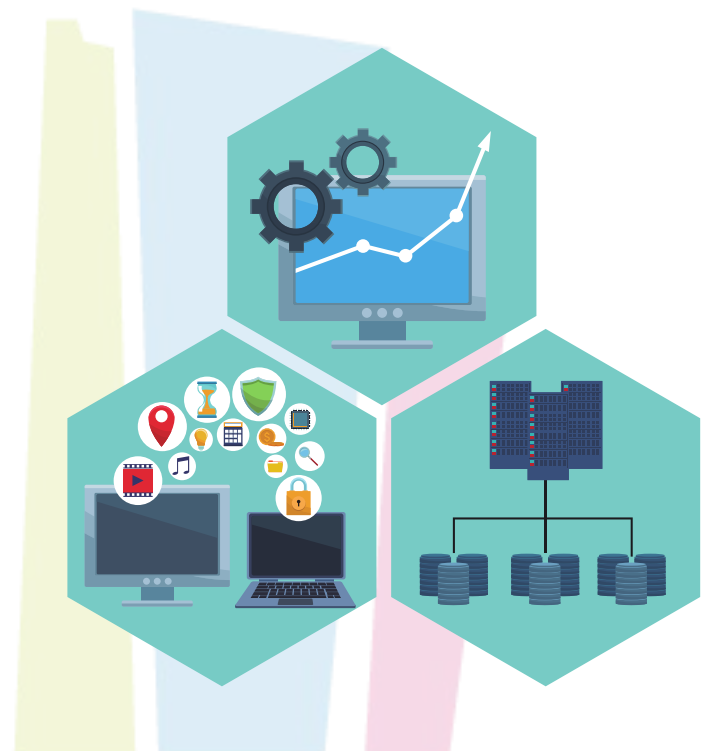
UN SYSTEME D'INFORMATION PLUS SECURISE ET PERFORMANT

Dans la continuité de l'audit cybersécurité et des travaux engagés depuis fin 2023, sous l'impulsion de M. Schangel 1^{er} Vice Président, 2025 a permis de :

- sécuriser les réseaux : séparation des flux réseau, stockage isolé des données sensibles, cloisonnement entre les environnements exposés, règles de filtrages strictes, ...
- sécuriser les postes de travail : mise à jour Windows 11, automatisation et contrôle des mises à jour de sécurité, cloisonnement et traçabilité renforcée des usages à risques, ...
- sécuriser les serveurs : supervision des performances et des usages métiers, protection des serveurs exposés sur internet, ...
- sécuriser les utilisateurs : audit de maturité des attaques par phishing, campagne de sensibilisation à la cybersécurité, durcissement des mots de passe, ...
- renouveler le marché bureautique
- débiter la mise en place d'un système de management de la sécurité de l'information SMSI
- étudier l'évolution de la téléphonie associative vers une solution logicielle open source propriétaire
- étudier l'évolution du réseau d'interconnexion des sites vers un système SD WAN pour améliorer l'agilité et les performances et réduire les coûts
- étudier l'opportunité en lien avec le projet immobilier Pic Vert de migrer les infrastructures vers un cloud souverain
- rédiger les cahiers des charges des lots techniques du projet immobilier Pic Vert hors VEFA
- rédiger une nouvelle charte informatique à destination des salariés et intégrée au règlement intérieur

Ce chantier structurant, qui se poursuit, vise à construire un système d'information sécurisé et performant, répondant aux normes RGPD et de l'ANSSI, en lien avec les besoins en évolution des établissements/bénéficiaires.

En fin d'année a également été engagée une **démarche d'audit de maturité RGPD associative** qui se poursuivra en 2026 par la déclinaison d'un plan d'action au titre de la Direction Générale et des établissements. Ce plan d'action englobera l'ensemble du fonctionnement des établissements et de la DG et pas seulement les outils numériques.





SERVICE COMMUNICATION

En 2025, le service a poursuivi le développement et la structuration de ses actions, avec pour objectif de renforcer la visibilité de l'association et d'accompagner les établissements et services tout en favorisant une communication cohérente à l'échelle associative.

Une attention particulière a été portée à l'amélioration de la communication interne et externe. La présence digitale s'est consolidée grâce à une animation régulière du site internet et des réseaux sociaux, notamment Facebook et LinkedIn sur l'actualité des établissements. Les publications, diversifiées et adaptées, permettent de mieux faire connaître les actions de l'association auprès du grand public, des partenaires et des collaborateurs, tout en valorisant les initiatives de terrain.

Le journal interne, outil central de communication interne transversale, contribue à mettre en lumière les métiers, les projets et les professionnels de l'association, tout en renforçant le sentiment d'appartenance et la circulation de l'information entre les établissements et services.

Par ailleurs, le développement des outils graphiques et collaboratifs s'est poursuivi. L'utilisation de différents outils d'infographie ont permis de faciliter la production de supports de communication et d'encourager une collaboration interne. Cette dynamique s'inscrit dans une volonté de déployer des outils collaboratifs à l'échelle associative, favorisant la cohérence visuelle et le partage des ressources.

Le service communication continue à renforcer sa proximité avec les équipes des établissements et services, en assurant un accompagnement régulier et un suivi des actions menées. Cette démarche permet de mieux valoriser les activités et projets, tout en améliorant la circulation de l'information entre les services.

Dans cette logique, le service a continué de répondre de manière réactive et adaptée aux besoins en communication (événementiel, supports graphiques, relations médias...), en conciliant une approche associative globale avec la prise en compte des spécificités de chaque structure.



QUELQUES CHIFFRES CLÉS

- **146** publications, articles et réseaux sociaux
- Facebook : +16,7 % d'abonnés +238 abonnés
- LinkedIn : **+31,54 % d'abonnés** +1 555 abonnés

PERSPECTIVES ET OBJECTIFS

Dans la continuité des actions engagées, le service communication vise à :

- Maintenir une communication associative cohérente, lisible et harmonisée entre les établissements et services
- Développer des supports de communication institutionnels valorisant les différents champs d'intervention de l'ARSEA
- Renforcer l'accompagnement des établissements et services dans leurs besoins spécifiques, en lien avec la stratégie globale de communication



ALIMENTER LES REFLEXIONS DANS LES INSTANCES INTERREGIONALES ET NATIONALES

L'ARSEA est représentée via son Directeur Général et les Directeurs d'établissements, au sein d'instances de son secteur d'activités : NEXEM, CNAPE, CNAEMO, ...

Le Directeur Général de l'ARSEA est par ailleurs Secrétaire Général de NEXEM, le syndicat employeurs médico-social.



DES CHIFFRES AUX VISAGES : PROJETS ET INITIATIVES DE L'ANNEE

Les données et projets transversaux, constituent la colonne vertébrale du rapport d'activité associatif. Ils attestent de la solidité de l'ARSEA en 2025, mais ils ne disent pas tout. Derrière chaque chiffre et projet, il y a des femmes et des hommes, des histoires singulières, des changements dans la vie de personnes accompagnées. Ce sont quelques uns de ces faits marquants que nous donnons à voir dans ce qui suit.

Le choix de présenter ici une sélection de projets et d'initiatives n'est pas anodin. Dans un contexte où la rigueur impose de choisir et de prioriser, il nous paraît essentiel de montrer que l'innovation, la créativité et l'audace sont toujours présentes au quotidien pour nos bénéficiaires. Ces exemples ont été sélectionnés parce qu'ils illustrent la diversité de nos interventions et la transversalité de notre approche. Certains concernent l'amélioration des pratiques professionnelles, d'autres l'innovation dans l'accompagnement, d'autres encore le renforcement des partenariats ou l'adaptation à des besoins émergents. Tous ont en commun d'être nés du terrain, portés par des équipes engagées et d'avoir produit des effets mesurables sur la vie des personnes accompagnées.

Représentatifs des trois pôles d'activité, ils témoignent également de la richesse et de la complémentarité de notre offre sur les territoires et d'une culture associative fondée sur l'amélioration continue. Ils démontrent que, même dans les périodes difficiles, l'ARSEA invente, s'adapte et avance, toujours au service des plus fragiles.

Vous les retrouverez en détail dans les rapports d'activités des établissements, consultables sur www.arsea.fr.



« FACE AU CHAOS DÉMOCRATIQUE, QUELLE RÉSILIENCE ? »*

Comme le souligne **Edgar MORIN**, « nous sommes entrés dans une ère d'incertitude permanente ». Face à cette situation, la tentation pourrait être celle du renoncement. Mais l'incertitude n'interdit pas la résilience.

Car au-delà des crises géopolitiques, climatiques ou technologiques, une autre crise, plus silencieuse mais tout aussi profonde, travaille notre société : la disparition progressive d'une vision constructive de l'avenir.

« Faute de projet d'avenir et de repères, on se replie sur le passé, et le communautarisme et l'insécurité s'installent ». C'est pourquoi la question du projet collectif apparaît aujourd'hui comme l'un des enjeux majeurs y compris pour notre association. Face aux bouleversements du monde contemporain, il ne s'agit pas seulement de gérer les crises, mais de redonner un sens à l'action collective. Lorsqu'une société cesse de se projeter dans un avenir commun, elle tend à se replier sur des identités particulières, qu'elles soient nationales, culturelles, religieuses ou communautaires. Le passé devient alors un refuge et les traditions, les appartenances religieuses ou culturelles peuvent ouvrir une forme de sécurité symbolique.

A l'inverse une société qui parvient à donner du sens à son avenir réduit les tensions, apaise les inquiétudes et limite les tentations de radicalisation.

Ainsi, il nous faut définir et mettre en œuvre les conditions de notre projet d'avenir. Il ne se décrète pas, mais se construit autour d'un collectif rassemblant les énergies et donnant à chacun le sentiment de participer à une aventure commune, tout en se souvenant du passé.

Se souvenir, c'est réapprendre la prudence, redécouvrir que les sociétés humaines sont par nature vulnérables et que leur équilibre repose sur des choix politiques et moraux. Sans mémoire, la responsabilité s'efface et avec elle, la conscience de la gravité du monde.

Et l'éducation à la mémoire, ne relève pas uniquement de l'école. Elle est l'affaire de tous. Celle des aînés et du travail collectif de transmission des valeurs.

L'ARSEA fêtera ses 80 ans en 2026 !

Une mémoire et une histoire, des femmes et des hommes, la transmission de valeurs et donc un avenir.

Un avenir, grâce à notre communauté en évolution permanente et à vos efforts au quotidien.

Merci à vous toutes et tous !



**René BANDOL,
Directeur Général.**

*Inspiré du JAS, Le Journal des Acteurs Sociaux - Janvier Février Mars 2026,
Thierry Mutin spécialiste reconnu des transformations numériques,
Jean-Louis Sanchez fondateur de l'Observatoire national de l'action sociale décentralisée,
Edgar Morin Sociologue



PÔLE PROTECTION DE L'ENFANCE

Manifestation CNAPE - Mobilisation des professionnels du secteur de la Protection de l'Enfance

Chiffres clés



5 462
places et mesures agréées (hors OPI)



4 951
Mesures en milieu ouvert (hors OPI)



511
places en internat et appartements



Les établissements

8 352 bénéficiaires



MILIEUX OUVERTS



7 520 bénéficiaires

INTERNATS ET APPARTEMENTS



832 bénéficiaires

BAS-RHIN

AEMO 67
SERP
Thomas RESCH

OPI
Vanessa VELTY

SIE 67
Marieke ROMAIN

BAS-RHIN

CER Kreuzweg et Climont
Wilfried NOLOT

EEP Château d'Angleterre Mineurs non accompagnés Jeunes Majeurs
Serge ANSTETT

Espérance - Centre Parental
Lucille LEFEBVRE

HAUT-RHIN

AEMO 68
Matthieu REBREYEND

SIE 68, MIP 68
Yannick CRAVAGEOT

SERP
Thomas RESCH

HAUT-RHIN

CEF
Mathieu SCHOLL

AEMO Hébergement
Matthieu REBREYEND

EEP Centre de La Ferme APAJ
Marie-Pierre CLERC

Foyer René Cayet Foyer Les Hirondelles SEADR
Sébastien SCHMITT

VOSGES

MECS Rupt sur Moselle
Marie Pierre CLERC

MECS Julie-Victoire Daubié
Marie Pierre CLERC par intérim



AEMO 67 - Ostwald

Poursuite de la coopération avec les structures Protection de l'Enfance en milieu ouvert de l'ARSEA et PRAXIS avec l'élaboration d'un module « comprendre et agir en matière de violences intrafamiliales ».

Poursuite des coopérations en matière de recherche avec le projet Campus Européen de l'Intervention Sociale (CELIS), porté par Praxis en coopération avec des organismes de formation allemands et suisses.

Projet de recherche interdisciplinaire avec la Faculté de Psychologie de Strasbourg visant à approfondir la compréhension de la parentalité précoce chez les jeunes pris en charge par l'ASE ou la PJJ.

Participation à la cellule de veille violences intrafamiliales créée par les autorités judiciaires du TJ de Saverne.

En interne création d'un groupe « enfant victime » dédié aux questions liées aux abus sexuels et aux incestes.

CER Kreuzweg - Le Hohwald

Au cours de l'année 2025, l'équipe éducative a su déployer de nouveaux projets tout en reconduisant des actions déjà expérimentées, désormais pleinement intégrées au rythme des sessions du CER. Ces initiatives s'articulent autour de plusieurs axes fondamentaux : la santé, la culture, le sport et l'engagement éducatif et citoyen.

Cette démarche s'inscrit dans une volonté de développer les compétences psychosociales des mineurs, de favoriser la prise de conscience et de soutenir leur capacité à faire des choix éclairés.

Dans cette dynamique, un partenariat a été construit avec l'association Ithaque, spécialisée dans l'accompagnement des problématiques addictives.

L'année 2025 a également vu le développement du dispositif PIM (Période d'Immersion Militaire), permettant aux jeunes de découvrir un cadre structurant et exigeant. Dans ce cadre, un premier bivouac a été organisé au camp militaire du Valdahon, constituant une expérience marquante pour les mineurs.





CER Climont - Urbeis

Au cours de l'année 2025, plusieurs actions significatives ont marqué la vie de notre établissement. Elles s'inscrivent dans le projet éducatif du CER et visent à favoriser l'acquisition de repères, le développement des compétences sociales et la responsabilisation des mineurs accompagnés.

Le CER du Climont a développé un partenariat structurant avec l'association Freestyle Lutte de Colmar. Cette collaboration permet aux jeunes accueillis au CER de s'initier aux sports d'opposition dans un cadre éducatif et sécurisé. La pratique de ce type de discipline sportive constitue un levier éducatif important. Elle favorise l'apprentissage du respect des règles, la gestion des émotions et le contrôle de soi. Les sports d'opposition permettent également de canaliser l'énergie des jeunes, de développer la persévérance et de travailler sur la notion de respect de l'autre, qu'il s'agisse du partenaire d'entraînement ou de l'adversaire.

Au-delà des bénéfices physiques, ces activités contribuent à renforcer la cohésion du groupe, à développer l'esprit d'équipe et à instaurer une relation éducative fondée sur l'engagement et le dépassement de soi.

EEP Château d'Angleterre - Bischheim

Services Jeunes Majeurs - Mineurs Non Accompagnés

6 camps ont été organisés offrant aux jeunes la possibilité de découvrir des endroits méconnus et de vivre des expériences enrichissantes. Certains jeunes ont eu la possibilité de participer à plusieurs camps, favorisant l'apprentissage de nouvelles compétences, la rencontre de nouvelles personnes, l'exploration d'activités variées. En complément, 4 week-ends de cohésion ont eu lieu à la rentrée scolaire avec pour objectifs :

- de renforcer les liens entre les jeunes et les professionnels et de favoriser l'esprit de groupe,
- de développer les compétences sociales telles que l'entraide, la communication et le respect des autres.
- de créer un cadre différent du quotidien et de valoriser les jeunes en encourageant l'autonomie et la responsabilisation dans la vie collective.

CER Climont - Vernissage





OPI - Strasbourg

Depuis 2017, l'Eurométropole de Strasbourg assume la compétence de prévention spécialisée, affirmant son engagement en faveur des jeunes et des territoires. L'adoption en juin 2025 du Schéma Métropolitain vient confirmer cette volonté : reconnaître pleinement la place essentielle des éducatrices et éducateurs spécialisé.es sur le terrain, auprès des jeunes et de leurs parents. Ce document est le résultat d'un travail co-construit avec les acteurs de la prévention spécialisée. Il reconnaît la pertinence de l'action et sa place spécifique, aux interstices des dispositifs de droits communs et à la croisée des politiques publiques.

SIE 67 - Strasbourg

A la suite de la mobilisation du 25 septembre 2024 à Paris, les professionnels du SIE ont massivement participé au deuxième appel de la CNAPE à une mobilisation des 400.000 le 15 mai 2025, co-organisée avec l'ARSEA. Cette mobilisation visait à rendre visible l'état et les besoins de la protection de l'enfance.

AEMO 68 Hébergement - Mulhouse

L'année a été marquée par le développement de partenariats avec des clubs sportifs, à l'initiative des travailleurs sociaux. Cette dynamique traduit une volonté affirmée de proposer des modalités d'interventions complémentaires aux entretiens individuels, en s'appuyant sur des supports favorisant l'accroche, la mise en relation et l'expression des mineurs accompagnés. Elle s'inscrit pleinement dans les axes de déploiement du projet de service, notamment en matière de diversification des pratiques éducatives. Plusieurs actions ont ainsi été mises en place afin de favoriser le lien familial, l'expression des jeunes et leur épanouissement personnel dont le projet Futsal "parents-enfants"

Le KIWANIS a permis, comme chaque année, à des jeunes de vivre une expérience inoubliable : un baptême de l'air.

Par ailleurs, le KIWANIS a financé l'achat de matériel spécifique à destination des enfants, sur le site de Colmar.

OPI - Cinéma plein air



SIE 67 - Mobilisation CNAPE 67



AEMO 68 - Action collective parents/enfants





CEF - Mulhouse

L'année 2025 a été marquée par un changement de direction et par la réactualisation du projet d'établissement portant sur les années 2026-2031. Tout au long de l'année, l'équipe et les mineurs, accompagnés par le CREA l'Alsace, ont eu l'occasion d'effectuer un travail conséquent et de grande qualité, qui a conduit l'ensemble du personnel à réinterroger ses pratiques au regard de l'évolution des besoins des mineurs accueillis. A ce jour, bien que le CEF soit un lieu de privation de liberté, grâce au dynamisme de ses professionnels, l'établissement se veut être un lieu d'ouverture, d'échange et d'apprentissage, où le pari de la relation éducative reste central. Dès lors, l'équipe interroge aujourd'hui la manière dont elle pourrait associer encore davantage le mineur mais aussi sa famille.



CEF - Sortie au lac

EEP Centre de la Ferme, APAJ - Riedisheim

L'APAJ s'est installée dans le bâtiment historique du centre. Ce rapprochement de l'équipe de cadres facilite la connaissance des bénéficiaires. Au-delà de la dimension de travail collégial, une logique de parcours de l'enfant peut être partagée. En permettant aux enfants et aux adolescents de rester dans leur milieu d'origine, l'accueil de jour est un espace de prise en compte qui met en évidence les risques de dégradation des liens, les structurations psychiques des enfants et des familles, les rôles et les fonctions qui se délitent au regard des contextes sociaux et économiques.

Dans la volonté de poursuivre les changements d'organisation des groupes d'enfants et d'adolescents, La Ferme a finalisé l'installation des plus grands, proches de la majorité ou déjà majeurs, dans les anciens locaux du service de l'APAJ. Visant la préparation à l'autonomie et pouvant accueillir 6 futurs adultes dans une logique de "colocation", la démarche, soutenue par les professionnels, vise à accompagner et à transmettre le sens des responsabilités. Très attendue par ces jeunes, la "colocation" a pris ses marques et devra faire l'objet d'ajustements au regard de constats d'immaturation.



EEP La Ferme - Jeunes du service APAJ



Foyer les Hirondelles - Brunstatt

Foyer René Cayet - Mulhouse

Entre les joies des deux camps de ski, l'énergie du camp sportif, entièrement autofinancé et la douceur du camp thérapeutique, autofinancé à moitié, sans oublier les deux camps d'été qui ont illuminé nos jeunes, chaque moment a été l'occasion de créer des souvenirs inoubliables. Et un repas caritatif a participé au financement du voyage thérapeutique prévu en 2026, montrant une fois de plus la force de la solidarité.

SERP - Colmar

L'année 2025 a été marquée par la procédure d'évaluation de la Haute Autorité de Santé qui a confirmé la solidité des pratiques du service. Sur les 16 critères impératifs, 15 ont obtenu la cotation maximale. Les évaluateurs ont notamment souligné l'engagement de l'équipe, la cohérence des interventions, la structuration de la démarche qualité et la traçabilité rigoureuse des actions menées. Ces résultats témoignent d'une culture professionnelle partagée, d'une gouvernance impliquée et d'une dynamique d'amélioration continue pleinement inscrite dans les orientations associatives. Cette reconnaissance constitue à la fois un aboutissement du travail engagé et un levier pour poursuivre le développement des pratiques au service des personnes.

SIE et MIP 68 - Riedisheim, Colmar

L'année a été marquée par un dégât des eaux sur le site de Riedisheim, rendant les locaux inutilisables et imposant la mise en œuvre du Plan de Continuité d'Activité jusqu'à la réception des travaux fin décembre. Mais la vie institutionnelle est demeurée rythmée par des temps collectifs fédérateurs, notamment l'évaluation HAS. Parallèlement, le service a renforcé ses partenariats afin de soutenir la continuité et la fluidité des parcours. L'innovation s'est traduite par l'adaptation des pratiques, le recours à l'interprétariat et aux médiations ethnocliniques, ainsi que par le déploiement du dispositif Maison des Mondes, salué lors de l'évaluation HAS.

Enfin, une démarche de valorisation des déchets verts est venue inscrire l'action du SIE68 dans une dynamique concrète de développement durable.



Foyer Les Hirondelles - Dîner caritatif



SERP - Action environnementale



MECS Julie Victoire Daubié - Rambervillers

Au terme de l'année 2025, force est de retenir les nombreuses difficultés que l'établissement a traversé suite à la publication d'un article de presse dénonçant d'éventuels faits de maltraitance envers les enfants et les adolescents confiés. Tenus de répondre aux injonctions légitimes des instances, l'association a tout mis en œuvre pour rétablir les organisations et ce alors même que les équipes ont souvent été en sous effectifs. Peu à peu, les enfants confiés ont pu ainsi s'apaiser, grâce aux modalités d'accompagnement qui ont été repensées, grâce à des espaces de vie redistribués et à l'appui à des accompagnements des professionnel(le)s pour qu'ils se saisissent des rôles, des fonctions et des obligations liées à l'exercice des métiers et de fait, achever l'année plus sereinement.

MECS de Rupt-Sur-Moselle

Début 2025, l'association a ouvert cette seconde MECS dans le département des Vosges. Accueillant 19 enfants et adolescent(e)s de 6 à 17 ans, encadré(e)s de 17 éducateur(trice)s, la structure est implantée dans un environnement adapté et chaleureux, sur deux bâtiments. Attentifs à répondre aux besoins des services de l'Aide Sociale à l'Enfance, la structure a atteint son effectif complet en juin et a fait l'objet tout au long de l'année de plusieurs visites dont celle du Président du Conseil Départemental, de Monsieur le Maire et de son Conseil, de Monsieur le Député, des directeurs d'écoles du village. Au-delà, en terme de mouvements RH, il faut souligner que les recrutements ont parfois été difficiles, notamment celui d'infirmière, poste essentiel dans les accompagnements des adolescentes en souffrance psychique.



PÔLE HANDICAP ET INSERTION

IME-SESSAD Pays de Colmar les Artisans - Projection de "Pulsar, notre histoire notre regard"

Chiffres clés



1 372
places agréées



1 906
bénéficiaires
accompagnés



803
adultes



1 103
enfants



L'accompagnement

MILIEUX OUVERTS



779 bénéficiaires



322 adultes



457 enfants

BAS-RHIN



ENFANTS

SESSAD Pierre-Paul Blanck
Thomas BACHERT

SESSAD Strasbourg
Annie WEISSLOCKER

SESSAD Les Glycines DAR
Véronique ESCARTIN



ADULTES

SAMSAH-SAVS 67
Véronique KRETZ

HAUT-RHIN



ENFANTS

CAMSP Pays de Colmar
SESSAD Pays de Colmar
Nathalie GANTZER

SESSAD Jules Verne
Veronique SIMON-CHAMBAUD



ADULTES

SAMSAH-SAVS 68
Véronique KRETZ

MOSELLE



ENFANTS

PCPE - IME Les GLycines
Véronique ESCARTIN

ACCUEIL DE JOUR



768 bénéficiaires



172 adultes



596 enfants

BAS-RHIN



ENFANTS

IME Ganzau
Nathalie GANTZER

IME Simone Veil et Roethig
Annie WEISSLOCKER

IME Les Glycines
Véronique ESCARTIN



ADULTES

MAS
Elodie MIQUEL

CAAHM
Emilie BONAFUOX

HAUT-RHIN



ENFANTS

IME Pays de Colmar
UEMA DAR
Site les Artisans, les Catherinettes, UEEA
Nathalie GANTZER

IME Jules Verne
UEEA
Veronique SIMON-CHAMBAUD



ADULTES

SAJ Solidarité du Rhin
CARAH Munster
CARAH Colmar
Emilie BONAFUOX

HEBERGEMENT



91 bénéficiaires



41 adultes



50 enfants

BAS-RHIN



ENFANTS

DITEP Pierre-Paul Blanck
Thomas BACHERT



ADULTES

MAS
Elodie MIQUEL

TRAVAIL ET INSERTION



268 bénéficiaires



adultes

BAS-RHIN

ESAT Ganzau
Véronique KRETZ

HAUT-RHIN

ESAT Solidarité du Rhin
Véronique KRETZ



CAAHM - Strasbourg

En 2025, 2 transferts ont été organisés, l'un en mai et l'autre en septembre, au centre adapté Théodore Monod à Erckartswiller. Différentes fêtes sont organisées au fil de l'année : Carnaval, Pâques, fête d'été, Halloween et Noël. Ainsi que de nombreuses sorties : petit train, bowling, musée du chocolat, lac de Brumath, foire européenne, exposition du petit prince, bains municipaux....

DITEP Pierre Paul Blanck - Ebersmunster

Le DITEP a été sollicité par le Centre d'Initiation aux Droits Humains de Sélestat pour participer au projet de valorisation des Droits de l'Homme et de réalisation des fresques colorées. Au DITEP, 6 jeunes se sont lancés dans l'aventure, encadrés par 2 éducatrices. Ils ont choisi de représenter la protection contre toute forme de discrimination, puis se sont investis collectivement pour mettre en couleur leurs idées et esquisses.

ESAT Ganzau - Strasbourg

ESAT Solidarité du Rhin - Eguisheim

Le 21 mai 2025, l'ESAT a organisé sa journée « portes ouvertes ». Nous avons eu le plaisir d'accueillir plus de 150 visiteurs : familles, partenaires, entreprises, etc. Les Ambassadeurs ont guidé les visiteurs et ont présenté les différentes activités, les métiers et partagé les parcours de certains travailleurs. Les familles ont pu découvrir le travail réalisé au quotidien. Cette visite leur a permis de mieux comprendre l'organisation et l'impact de la vie au cœur d'un collectif. Un moment de partage et de mise en valeur du savoir-faire des 164 travailleurs de l'ESAT.

CAAHM - Fête de l'été



DITEP Pierre Paul Blanck - Fresque droits humains



ESAT SDR - Foulées de la ligue



ESAT Ganzau - Fête d'été



IME la Ganzau - Strasbourg

Des groupes de parole autour de la VIAS/EVARS se sont poursuivis et de nouveaux programmes ont été réfléchis et construits par les professionnels grâce au soutien d'un partenariat qui se renforce (Planning Familial et Ecole de Maïeutique). Un nouveau partenariat avec l'IFSI permet d'accueillir des étudiants en soins infirmiers.

Handi'dent est intervenu dans le cadre du dépistage dentaire pour une grande partie des jeunes.

Dans le cadre de la lutte contre le surpoids, de nombreuses actions sportives et motrices ont été proposées en lien avec des structures sportives.

L'appartement pédagogique d'expérimentation à l'autonomie a été investi par les équipes éducatives.

IME la Ganzau - Chorale



IME Roethig - Strasbourg

En cette matinée de novembre, les chaussures claquent sur le revêtement du gymnase Gutenberg. Comme tous les mardis, une dizaine d'adolescents âgés de 11 à 15 ans, présentant une déficience intellectuelle, s'échauffent avant leur séance de handball. Les ballons fusent, les sourires aussi. Les règles élémentaires sont maîtrisées : personne ne court sans dribbler, ne met les pieds hors du terrain ou dans la zone de but et le ballon circule. Depuis plus d'un an, l'éducatrice sportive du Piraths Handball accompagne les jeunes dans la découverte de ce sport, avec l'éducatrice sportive et un éducateur. Un exemple d'inclusion réussie.

IME Roethig - HandBall



IME Simone Veil - Lingolsheim

Depuis plusieurs années, la classe externalisée au collège Maxime Alexandre, accompagnée par Sophie Billefod, professeur des écoles spécialisée et Anne Chaibane, éducatrice, participe au "Concours du Printemps de l'Écriture". En 2025, le thème était "le Voyage". Les 20 élèves ont réalisé deux magnifiques livres avec de somptueux dessins, deux bandes dessinées ainsi qu'un poème lu et enregistré et 4 élèves ont écrit une histoire courte. Ils sont allés au TNS pour chercher les 4 prix remportés. Bravo à tous les élèves, qui se sont montrés inventifs, créatifs, tout simplement talentueux !

IME Simone Veil - Pâques





IME-SESSAD Les Glycines - Haguenau

Toujours dynamiques et créatifs, les jeunes de l'IME ont eu l'opportunité de participer à un concours vidéo.

À cette occasion, ils ont imaginé et réalisé une aventure fantastique peuplée de personnages et d'univers féeriques : un château, une princesse, un chevalier, un dragon... et même des bonbons sont venus enrichir ce récit original et plein de fantaisie.

Un projet graffiti a été réalisé à l'IME-SESSAD Les Glycines avec l'artiste Jako afin de décorer le mur extérieur du SESSAD. À travers cette fresque, l'objectif était aussi de sensibiliser les jeunes à la protection de l'environnement et de leur faire découvrir le graffiti.

MAS de la Ganzau - Strasbourg

L'année 2025 a été marquée par une avancée majeure du projet immobilier. Ce futur lieu de vie a été pensé en étroite concertation avec les équipes et les bénéficiaires, notamment autour de l'appropriation des espaces et de la signalétique, afin de garantir un environnement adapté, fonctionnel et respectueux des besoins de chacun. L'ouverture prévue en 2026 constitue une étape déterminante, ouvrant des perspectives en termes de qualité d'accompagnement, d'accueil de nouveaux résidents et de développement de projets.

Plateforme de répit pour les aidants (PFR67) - Strasbourg

Afin de pouvoir réorienter au mieux les aidants en fonction des besoins évalués, les professionnelles ont effectué un grand travail de recensement afin d'identifier les partenaires mobilisables.

Lors de l'année 2025, 186 organismes ont été recensés et une rencontre a été organisée avec 81 d'entre eux.

Afin de communiquer de manière plus lisible, l'équipe a revu l'intégralité des supports de communication (site internet et plaquette). Une page Facebook et LinkedIn ont également vu le jour afin de tenir informer particuliers et professionnels sur l'actualité du territoire.

Plus de 2000 plaquettes ont été distribuées à différents services du Bas-Rhin accueillant des aidants ou des personnes en situation de handicap et leurs proches.

La PFR a participé à 14 actions collectives dans le but d'améliorer sa visibilité.

Découvrez la PFR67 sur www.pfr67.fr.

IME Les Glycines - Concours vidéo



SESSAD - Les Glycines - Projet fresque



MAS - Nouveaux locaux





SAMSAH-SAVS 67 - Strasbourg

En septembre 2025, les ESAT, SAMSAH et SAVS ont engagé une démarche autour de la bientraitance et de la prévention de la maltraitance, associant des usagers volontaires de chaque structure. Accompagnés par des professionnelles facilitatrices, les participants ont contribué, à partir d'outils visuels, de mises en situation et d'ateliers participatifs, à définir les repères concrets de la bientraitance, à identifier les situations de maltraitance et à réfléchir aux conduites à tenir. Ce travail a abouti à l'élaboration d'un guide commun « Bientraitance – Prévention de la maltraitance », support partagé visant à renforcer une culture du respect, de l'écoute et de la vigilance au sein des établissements et services.

SESSAD 67 - Strasbourg

En 2025 de nombreux projets sont venus ponctuer l'activité du SESSAD 67 : le projet hôpital des doudous en partenariat avec l'école de puériculture pour l'habitué au soin, le projet "jeux de société" avec l'EPHAD Les Mèlèzes, un atelier poterie à l'atelier Pot D'Anne, un projet transversal autour du bruitage des films, et un groupe d'Education Thérapeutique pour Adultes Autistes et leurs Proches (ETAAP) en partenariat avec le C3RP à Paris et le CH d'Erstein. Et comme chaque année, le projet foot inter unité s'est clôturé par un tournoi le 10 juillet, auquel ont aussi participé les IME.

CARAH Colmar et Munster

C'est au Rimlishof du 29 septembre au 1er octobre que les bénéficiaires des 3 accueils de jour du Haut-Rhin se sont retrouvés. 54 bénéficiaires ont profité de ce transfert : 18 personnes pour le CARAH de Colmar, 23 pour le CARAH de Munster et 13 pour le SAJ SDR de Neuf-Brisach.

Au programme : activités, jeux, balades, visites, spectacle, soirée dansante, repas partagés et surtout bonne humeur et moments intenses.

SESSAD 67 - Atelier bruitage de films

GUIDE PRÉVENTION DE LA MALTRAITANCE
ESAT - SAMSAH - SAVS de l'ARSEA



SESSAD 67 - Atelier bruitage de films

CARAH Munster - Spectacle souffrir à la diagonale





IME - SESSAD - UEEA Jules Verne - Mulhouse

2025 a été la première rentrée scolaire de l'UEEA. Les derniers enfants de la promotion ont rejoint le dispositif en février 2025. L'équipe a pu accompagner les élèves tout au long de l'année et a pu constater les premières progressions. Un COPIL s'est tenu en juin avec la présence des partenaires pour évaluer, en collectif, l'efficacité du dispositif. En novembre, nous avons, avec l'aide et l'organisation de l'Education Nationale, réalisé une journée de formation pour l'ensemble du personnel de l'école Nordfeld. Cette formation a permis de sensibiliser les professionnels à l'autisme.

Le service a également organisé un temps convivial avec les familles, enfants, fratries, autour d'un spectacle de cirque et un spectacle « un enfant extraordinaire » à l'automne.

IME-SESSAD-CAMSP Pays de Colmar - Colmar

Site les Catherinettes et les Artisans

Pulsar, "notre histoire, notre regard" est un film documentaire d'une heure réalisé par des adolescents et jeunes adultes de l'IME-SESSAD, réunis au sein du collectif Pulsar. Accompagnés par leurs éducateurs, les jeunes ont pris part à toutes les étapes de la réalisation : prise d'image, prise de son, interviews et choix des thématiques. Le projet repose sur leur autodétermination et sur une parole libre, sans censure, afin de respecter leur regard sur le monde. À travers leurs témoignages, ils évoquent leur avenir, leurs projets, leur scolarité et leur rapport au handicap.

UEMA et DAR

Lundi 13 octobre, les parents des enfants de l'UEMA et du DAR de l'IME SESSAD Pays de Colmar ont été invités à un temps convivial autour d'un café pour découvrir et échanger sur l'expérience de leurs enfants avec la mallette ABC. Animées par Mathilde et Noémie, ces expériences concrètes et immersives ont pour objectif de comprendre le Trouble du Spectre de l'Autisme "de l'intérieur". Les parents ont ainsi pu découvrir les différentes activités proposées dans la mallette, tester certains jeux, et poser leurs questions sur ce que vivent leurs enfants. Ce café parents a également été l'occasion de renforcer le lien entre l'équipe éducative et les familles, dans un esprit d'écoute et de co-construction.

IME-SESSAD Jules Verne Sortie Europapark



Site Catherinettes et les Artisans - Soli-run





SAJ Solidarité Du Rhin - Neuf-Brisach

L'équipe a eu à coeur d'organiser de nombreux évènements et sorties afin d'animer le quotidien des bénéficiaires : Europa Park, Collis Martis, Parc animalier du Mundenhof, Foliflor, marchés de Noël et diverses expositions.

SAMSAH-SAVS 68 - Wintzenheim - Solidarité Du Rhin

L'équipe des SAMSAH-SAVS 68 a renforcé son engagement dans la réhabilitation psychosociale à travers l'actualisation de son projet de service en proposant une démarche participative. Les personnes accompagnées ont été associées au processus, de l'identification des priorités jusqu'à la présentation du projet aux instances associatives, illustrant la place accordée au pouvoir d'agir. L'année a également été marquée par la structuration de l'offre d'aide aux aidants via le dispositif CAP Aidants et le déploiement du programme LÉO en complément des programmes BREF et ProFamille. Par ailleurs, le déploiement du logiciel SILAO a soutenu l'harmonisation des pratiques, dans une perspective d'évolution vers une plateforme de services renforçant la coordination des accompagnements et la lisibilité de l'offre.

Dispositif CAP Aidants - Wintzenheim

En 2025, l'offre d'aide aux aidants a été repensée à travers le dispositif CAP Aidants, avec pour objectif d'en renforcer la structuration, la lisibilité et l'accessibilité. Dans ce cadre, l'offre de psychoéducation s'est enrichie par le déploiement d'un troisième programme : LÉO, venant compléter les programmes BREF et ProFamille. Le dispositif peut désormais assurer jusqu'à 2 sessions annuelles pour les programmes LÉO et ProFamille, et jusqu'à 15 sessions du programme BREF. Cette diversification permet de mieux répondre à la pluralité des besoins des proches aidants, grâce à des modalités d'intervention graduées et adaptées. CAP Aidants offre ainsi un levier essentiel de prévention de l'épuisement et de soutien aux parcours des personnes accompagnées du SAMSAH-SAVS. Nous remercions nos partenaires financeurs, le Centre Hospitalier de Rouffach et le Régime Local d'Assurance Maladie, pour leur soutien. Rendez-vous sur www.arsea.fr pour découvrir les interviews !

SAJ SDR - Fête des familles



SAMSAH-SAVS 68 - Comité de participation



Témoignages de proches aidants

Franck Lescoffier



Pascale Keller



Valérie Schiele



PÔLE DÉVELOPPEMENT SOCIAL

SESAME - Olympiades

L'offre d'accompagnement

59 missions et dispositifs dont :



Résidences seniors
Logements d'insertion
Accueil des réfugiés
Accueil des grands marginaux
Accueil des femmes victimes violences



Accompagnement des bénéficiaires RSA
Accompagnement social gens du voyage
Médiation familiale
Accompagnement socio-judiciaire
Chantier d'insertion



Bénéficiaires accompagnés en 2025

LOGEMENTS / HÉBERGEMENTS AVEC ACCOMPAGNEMENT SOCIAL - SANTE



2 710 bénéficiaires

ACCOMPAGNEMENT SOCIO JUDICIAIRE, SOCIAL, PSYCHOLOGIQUE ET MEDIATION



3 500 bénéficiaires

ACCOMPAGNEMENT BENEFICIAIRES DU RSA



1 705 bénéficiaires

CHANTIER D'INSERTION



32 bénéficiaires



7 947 bénéficiaires

SIAO

84 754 appels décrochés
1 796 chambres d'hôtel file active
11 809 personnes rencontrées - maraude
10 013 demandes traitées - insertion logement

LES ÉTABLISSEMENTS ET DISPOSITIFS

Art Thérapie - Centre Parental, ESPERANCE

LOGEMENTS / HÉBERGEMENTS AVEC ACCOMPAGNEMENT SOCIAL - SANTÉ



ESPERANCE

LAPY Logements Accompagnés Psychiatriques
LOGIPSY
CHRS - Veille sociale
Maison relais du Bernstein
Logements d'insertion
Logements AJAR
Colocations coachées
Résidence sénior Kleinfeld
Résidence d'accueil Le Courlis
Fonds de solidarité (FSL)
Hébergement femmes victimes de violences
Accompagnement social lié au logement
Lucile LEFEBVRE

SESAME

Lits halte soins santé (LHSS)
Grands marginaux
Accueil de réfugiés réinstallés
Alexandra DEBAISIEUX

SIAO

115 - hébergement
Maraude
Insertion logement
Karin KLEIN

ACCOMPAGNEMENT SOCIO-JUDICIAIRE, SOCIAL, PSYCHOLOGIQUE ET MEDIATION



SASJ

Accompagnement psychologique auteurs violences
Contrôle judiciaire socio-éducatif
Enquête de personnalité
Placement extérieur à domicile
Médiation scolaire
Stage de citoyenneté
Médiation familiale
Stage de responsabilité
Enquête sociale rapide
Stage de parentalité
Centre prise en charge auteurs violences conjugales
Thomas RESCH

GALA

Logements d'insertion REBOND
SIVIL - Sortants incarcération vers insertion locative
Baux glissants
Hébergements temporaires
Intermédiation locative
Délégation FSL
Logement d'Abord
Logement d'insertion "Le NID"
Un chez Soi d'Abord
Appartements coordination thérapeutique ACT
MILDECA
Sami BARKALLAH

CHS

Mise à l'abri DDETS
SPADA Ukraine
Centre hébergement urgence femmes victimes
Hébergement ukrainiens malades
Hébergement d'urgence et soins de proximité
Habitat inclusif et accueil de jour Ukraine
Nadia KECHID

ESPERANCE

Aires d'accueil des gens du voyage
Médiation sociale locative
Médiation sociale habitat
Veille sociale
Lucile LEFEBVRE

GALA

Accompagnement vers le logement - DALO
CCAPEX prévention expulsion locative
Pass'accompagnement
Cellule de soutien psychologique
Sami BARKALLAH

ACCOMPAGNEMENT BÉNÉFICIAIRES RSA



SIS

RSA santé
Lucile LEFEBVRE

ESPERANCE

Accompagnement global
Accompagnement professionnel - RSA
Lucile LEFEBVRE

INCLUSION SOCIALE



ATELIER ET CHANTIER D'INSERTION

"L'île aux Épis"
Véronique KRETZ

ESPERANCE

Micro-crèche sociale
Lucile LEFEBVRE



Atelier et Chantier d'Insertion "L'île Aux Epis" - Strasbourg

Un travail de fond a été mené pour prévenir les ruptures de parcours liées au logement. Deux partenaires clés ont été rencontrés, AMITEL et Action Logement, afin de répondre aux urgences d'hébergement et renforcer les solutions existantes sur le territoire. Cette démarche a permis d'affiner la connaissance des dispositifs disponibles, tels que la mise à l'abri d'Action Logement ou les demandes auprès des bailleurs sociaux, renforçant ainsi la sécurisation globale des parcours.

Centres d'Hébergements Spécialisés - Strasbourg

Pour des publics que l'exil, la précarité, les violences vécues ou les ruptures de parcours ont souvent tenus à distance de ces expériences, ces actions ont représenté bien davantage que de simples sorties. Elles ont offert des temps de découverte, de répit et de partage, venant rappeler combien l'accès à la culture, aux loisirs et à la vie collective participe aussi de notre humanité. Au cours de l'année, plusieurs actions collectives ont ainsi été menées pour favoriser la participation des résidents, le lien social et l'ouverture culturelle : ateliers pour les enfants, repas partagés, projet de jardin collectif, animations de fin d'année, mais aussi sorties au cinéma et visites de musées pour des personnes qui, pour beaucoup, n'y étaient jamais allées.

ESPERANCE - SIS

Le 25 septembre, Espérance a soufflé ses 40 bougies. Un anniversaire marqué par des témoignages émouvants et une journée festive réunissant bénéficiaires, bénévoles, professionnels, élus, et partenaires.

En 2025 : naissance du premier appartement en Centre Alsace dédié exclusivement à l'hébergement d'urgence des jeunes de 18 à 25 ans. Ce dispositif est le fruit d'un travail collectif entre acteurs de l'accompagnement social, de l'insertion, des structures jeunesse et des collectivités territoriales. Il a pu voir le jour grâce au soutien financier des Communautés de Communes, que nous remercions pour leur engagement en faveur de la jeunesse.

L'île aux épis - cuisine



CHS - Atelier jardinage



ESPERANCE - Inauguration hébergement d'urgence





GALA - Strasbourg

En 2025 nous avons eu l'annonce au premier trimestre de la suppression par le FSL de la CEA d'un financement historique pour nos services Logements d'insertion et baux glissants, à hauteur de plusieurs centaines de milliers d'euros. Fin 2025, la DDETS nous a annoncé qu'ils allaient compenser financièrement cette perte pour permettre le maintien des services et de l'activité.

Nous avons décidé de scinder les services ACT avec hébergement et ACT hors les murs. Historiquement il y avait une seule équipe pour les deux services. Pour des questions d'efficience en terme de fonctionnement et d'accompagnement des ménages, il a été décidé d'avoir 1 cadre par service et donc des salariés dédiés.

SASJ - Strasbourg

CPCA

L'activité du CPCA est soutenue tant dans les missions en direction des auteurs que dans le renforcement du réseau sur les départements du 67, 68 et 57.

Rencontres avec les différentes fédérations nationales : 8 rencontres FNACAV, 5 rencontres Coordination Nationale des CPCA, 7 rencontres avec Citoyens & Justice, 6 réunions avec le réseau local des CPCA 67-68-57

-Signature de conventions avec les antennes des départements du 67, 68 et 57.

-Participation du CPCA ARSEA Grand Est au groupe de travail sur le prochain cahier des charges des CPCA pour 2027 tant dans la refonte du cahier des charges que dans les projections financières. 8 réunions ont eu lieu en 2025.

GALA - Exposition "Regards"





SESAME - Bischheim, Hoenheim

LHSS - Accueil de réfugiés réinstallés

L'année a été marquée par l'évaluation HAS du service LHSS. Sa préparation a permis de retravailler le projet de service et le plan de prévention des risques. 76% des critères impératifs ont été remplis. Les évaluateurs ont souligné la qualité de la prise en charge des personnes allophones en favorisant le recours à de l'interprétariat. Cette évaluation a également permis de refondre le circuit du médicament pour le sécuriser. Le travail de construction du module dédié sur SILAO-DUI s'inscrit dans cette dynamique.

SIAO 67 - Strasbourg

En 2025, le SIAO 67 a été repris par l'ARSEA et la perspective de la fusion a été l'occasion de faire évoluer l'organigramme du SIAO 67 et de réorganiser les services.

L'activité du SIAO 67 a été intense en 2025 avec 84 754 appels décrochés au 115 (1820 demandes par semaine), 3467 contacts effectués par la maraude et 10 013 demandes traitées par l'insertion. La réduction des nuitées hôtelières était significative en 2025 passant de 2500 à 1800 personnes hébergées. Des places ont été ouvertes en parallèle pour accueillir les personnes en fonction de leur situation administrative. Une dégradation de l'état du public à la rue est constatée avec une augmentation importante du nombre de femmes isolées et de personnes vieillissantes à la rue.

SESAME - Olympiades



SIAO - Maraude





LES RESSOURCES HUMAINES

LA QUALITE DE VIE ET DES CONDITIONS DE TRAVAIL (QVCT) : UNE DEMARCHE CONTINUE

En mars 2025, avec l'accompagnement d'Harmonie Mutuelle, un baromètre QVCT a été déployé pour l'ensemble des salariés de l'Association. 871 salariés y ont répondu représentant un taux de participation de 52%.

Fin mai 2025, les résultats associatifs ont été présentés au Comité de Pilotage paritaire et communiqués à l'ensemble des salariés fin août 2025.

Il en ressort des résultats globaux très favorables avec une évaluation de la qualité de vie au travail à 6,9/10 soit 0,4 points de plus qu'au niveau du secteur et 76% des répondants recommandent notre Association comme un endroit où il fait bon travailler soit 6 points de plus qu'au niveau du secteur.

Les résultats de l'enquête de 2022 menée sur les risques psycho-sociaux ont été confirmés par les points forts qui ressortent du baromètre :

- Contenu, autonomie et sens du travail
- Clarté des missions et des objectifs
- Relation et soutien (ambiance, soutien managérial)
- Equilibre vie privée et vie professionnelle
- Relation avec le public

Une vigilance est à maintenir sur des facteurs de risque déjà identifiés par le passé :

- La charge de travail, particulièrement concernant les fonctions administratives et hiérarchiques
- L'exposition aux violences physiques et verbales, principalement les fonctions éducatives et paramédicales
- L'impact des changements et la confiance pour son avenir professionnel

Pour répondre au risque d'exposition à la violence, une campagne de formation s'étalant sur 2 ans (25/26) a été initiée par la Direction Générale sur le thème de la prévention des phénomènes violents. Au total plus de 30 cadres ont bénéficié d'une journée de formation et 6 établissements représentant 72 salariés ont bénéficié de 2 ou 3 jours de formation avec une journée dédiée à la mise en sécurité. En 2026, il est prévu de former 13 autres établissements.

Courant 2026, les résultats par établissements seront présentés et un plan d'action associatif sera décliné.

UNE POLITIQUE RH BIENVEILLANTE : CATALOGUE COUP DE POUCE – DON DE CONGES

Conscient des difficultés que tout un chacun peut traverser dans un parcours de vie, l'ARSEA a souhaité pouvoir accompagner au mieux ces moments de vie.

Pour cela, un catalogue « coup de pouce » regroupant les aides financières et accompagnements auxquels peuvent prétendre les salariés a été créé. L'objectif est d'avoir une meilleure visibilité sur les dispositifs auxquels nos professionnels ont droit.

Ce catalogue met notamment en valeur notre dispositif interne de don de congés issu d'un accord d'entreprise. En 2025, 14 salariés ont fait don d'un total de 45 jours au profit de 5 salariés qui ont ainsi pu bénéficier de cet élan de solidarité.





PREVENTION DE L'ABSENTEISME : MAINTIEN DU LIEN ET MAINTIEN EN EMPLOI

Le maintien en emploi et le maintien du lien avec les salariés en arrêt de travail a été au cœur de nos préoccupations au cours de l'année 2025. Afin de réduire le risque de désinsertion professionnelle, et de favoriser un accompagnement des salariés en tenant compte de l'évolution de leur état de santé, nous avons mis en place de nouvelles procédures.

Début 2025, une nouvelle procédure a été créée visant à favoriser le maintien du lien avec les salariés en arrêt de travail, ceci dans un objectif de prévenir l'isolement associé aux arrêts longue durée, et pour préparer leur retour au poste. Différents documents sont transmis à tous nos salariés en arrêt de travail de plus 30 jours. En 2025, 89 salariés ont réceptionné directement et individuellement ces informations.

Par ailleurs, fin 2025 nous avons créé une cellule de maintien dans l'emploi qui a pour mission d'accompagner les salariés présentant un risque pour la continuité de leur activité professionnelle en raison de leur état de santé. La cellule de maintien en emploi associe le salarié concerné, le médecin du travail, le directeur d'établissement, ainsi qu'un référent handicap, pour identifier des solutions adaptées et s'assurer de leur mise en place.



POLITIQUE HANDICAP : UNE DYNAMIQUE QUI SE POURSUIT

La dynamique se poursuit autour de la politique handicap. L'année 2025 a été marquée par :

- 3 réunions de COPIL et 4 réunions avec les relais handicap dont deux journées de formation sur la sensibilisation au handicap au travail,
- Des actions de sensibilisation avec 1 webinaire de Cap Emploi, un serious game de la ligue contre le cancer et 2 sessions de Handireality (réalité virtuelle),
- Une campagne de communication lors de la Semaine Européenne pour l'Emploi des Personnes handicapées,
- 9 aménagements de poste, 5 aides individuelles et 30 primes salariés de 500 euros,
- En 3 ans, évolution du pourcentage de salariés ayant une RQTH de 6,20 à 8,17% soit 112 personnes.

Ces actions concrètes reflètent notre engagement continu en faveur de l'inclusion et du bien-être des salariés.

DES ACTIONS EN FAVEUR DES SENIORS

Un nouvel accord s'intégrant dans le cadre d'une politique en faveur des seniors a été conclu prévoyant la valorisation des salariés ayant 25 d'ancienneté ARSEA en fin de grille conventionnelle de rémunération.

En 2025, dans la déclinaison de notre accord sur les parcours professionnels, l'ARSEA a envoyé des courriers individuels à ses 191 salariés de plus de 58 ans afin de les informer des différents dispositifs en place : entretien individuel de Malakoff Humanis, formations de préparation à la retraite et une attention particulière pour les demandes de mobilité ou d'aménagement de poste, d'horaire ou de durée de travail pour les plus de 55 ans.



RECRUTEMENT : UNE VISIBILITE RENFORCEE ET UNE GESTION OPTIMISEE

En 2025, nous avons été présents sur 5 salons de l'emploi mobilisant 22 professionnels dont 12 ambassadeurs et avons récolté à ces occasions plus de 150 CV.

431 offres d'emploi ont été publiées au sein de nos établissements et services. Afin d'optimiser nos recrutements (visibilité, supports de diffusion...) et la gestion des candidatures, l'ARSEA a décidé de se doter d'un logiciel avec un site carrière dédié. Pour la réussite de ce déploiement, 6 formations ont été réalisées en interne et un tutoriel a été déployé pour les 96 utilisateurs. Au total plus de 5 500 candidatures ont été réceptionnées en 2025 sur cette plateforme avec plus de 31 000 visites sur notre site carrière !

Grâce à nos salariés, 11 personnes ont été cooptées, 6 primes de 500 euros ont été versées et 2 salariés ont bénéficié de l'invitation à un repas dans nos établissements.

LES MATINEES D'INTEGRATION REVISITEES

Afin d'être au plus proche de ses professionnels, l'ARSEA a organisé pour la première fois une matinée d'intégration dans le Haut-Rhin à Mulhouse au sein du FAE René Cayet. Une seconde matinée s'est déroulée à Strasbourg dans les locaux de l'ESAT de la Ganzau. Au total 71 salariés ont profité de cette matinée.

Les retours de satisfaction (4,7/5) confirment l'intérêt et l'importance de ces matinées d'intégration présentées par le Directeur Général et les Directrices du Siège qui permettent aux professionnels rejoignant l'ARSEA de mieux comprendre et de s'approprier les valeurs, activités et enjeux de l'Association. C'est aussi pour eux l'occasion de rencontrer les dirigeants et d'autres professionnels des différents établissements en échangeant à l'issue de la présentation autour d'un déjeuner convivial.

Afin d'apporter un côté ludique, le format a évolué avec l'intégration d'une nouvelle activité sous forme de quizz en groupe qui a été grandement apprécié.

UN DIALOGUE SOCIAL ESSENTIEL AU BENEFICE DE NOS SALARIES

Gage de reconnaissance et de qualité de vie au travail, l'ARSEA a signé le 16 décembre, avec les délégués syndicaux, 12 accords d'entreprise dans le cadre des Négociations Annuelles Obligatoires (NAO) assurant le renouvellement des dispositifs internes malgré un contexte économique précaire. Ainsi, elle continuera d'appliquer la valorisation à 125% des heures de remplacement en urgence, la valorisation à 125% en fin de mois des heures d'intervention en astreinte, des heures de participation ou de remplacements prévisibles.

DENONCIATION D'USAGE

Dans un contexte économique exigeant, il est nécessaire de se questionner sur des usages historiquement en place, ne s'imposant pas juridiquement et présentant un coût associatif.

C'est pourquoi la gouvernance associative a dû faire de nouveaux choix et dénoncer des usages associatifs. Après la fin du report des congés payés, l'ARSEA a annoncé la fin du maintien de salaire pour les salariés en maladie ayant moins d'un an d'ancienneté et l'application du droit local à savoir 0 jour de maintien entre 0 et 3 mois d'ancienneté et 1 semaine calendaire de maintien à partir de 4 mois d'ancienneté jusqu'à 1 an.

PROSPECTION POUR UNE MUTUELLE REpondant A NOS ATTENTES

Face à l'insatisfaction croissante des prestations de notre mutuelle et avec le concours des délégués syndicaux, l'ARSEA a procédé à un appel d'offres auprès de 6 autres mutuelles/assureurs afin de pouvoir étudier de nouvelles propositions. Au total 5 propositions ont été réceptionnées et seront présentées début 2026 à la gouvernance associative.

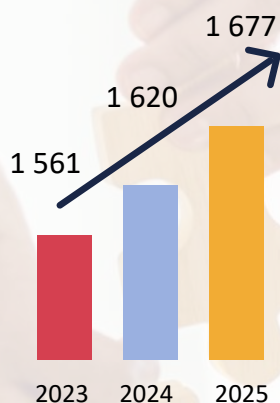
BILAN SOCIAL



Les données présentées ci-dessous sont extraites du bilan social 2025.

EMPLOI AU 31.12.25

EFFECTIF TOTAL DES SALARIÉS



CONTRATS SPÉCIFIQUES

26	CONTRATS D'APPRENTISSAGE
16	CDD INSERTION
4	CONTRATS DE PROFESSIONNALISATION
1	CUI - EMPLOI Avenir

RÉPARTITION FEMME / HOMME PAR SERVICES

	Administratif	Éducatif	Services Généraux	Para-Médical	Médical
Femme (74.12%)	162	793	102	170	16
Homme (25.88%)	32	290	73	29	10



42.32

AGE MOYEN DES SALARIÉS

8.28

ANCIENNETÉ MOYENNE EN ANNÉES DES SALARIÉS EN CDI

RELATIONS PROFESSIONNELLES ET DIALOGUE SOCIAL

80 SALARIÉS REPRÉSENTANTS DU PERSONNEL

10 014 HEURES DE DÉLÉGATIONS ET DE RÉUNION

153 RÉUNIONS AVEC LES REPRÉSENTANTS DU PERSONNEL

27 MEMBRES DU CSE

65 REPRÉSENTANTS DE PROXIMITÉ

6 DÉLÉGUÉS SYNDICAUX
2 CFDT
2 CGT
2 FO

6 MEMBRES DE LA CSSCT

MOUVEMENTS

EMBAUCHES

1 277 EMBAUCHES EN

2025

1 112

CDD

Contrats aidés inclus

165

NOUVEAUX
CDI

98

CDD à CDI

1 089 EMBAUCHES EN

2024

855

CDD

Contrats aidés inclus

158

NOUVEAUX
CDI

78

CDD à CDI

1 089 EMBAUCHES EN

2023

948

CDD

Contrats aidés inclus

141

NOUVEAUX
CDI

87

CDD à CDI

MUTATIONS DES SALARIÉS ET CHANGEMENTS DE QUALIFICATION

35

D'UN ÉTABLISSEMENT VERS UN AUTRE

9

CADRE À CADRE

47

NON-CADRE À NON-CADRE

4

CADRE À NON-CADRE

6

NON-CADRE À CADRE



199

DÉPARTS DE CDI

FORMATIONS

FINANCEMENT PLAN DE DÉVELOPPEMENT DE COMPÉTENCES (PDC)

562 261 €

BUDGET FORMATION
dont CIFA

1 015

SOIT 60 %
DES SALARIÉS

25 924

HEURES
DE FORMATION

Formations internes

	Salariés formés	Heures de formation
Portail salarié	226	468
CEGI Planning	96	452
DUI	592	2 400
MS Qualité	76	126
Total	990	3 446

ZOOM sur l'alternance

168 094 €

FINANCÉS PAR L'OPCO
(contrats
d'apprentissage
et de professionnalisation)

42 678 €

FINANCÉS PAR L'OPCO
SUR LE DISPOSITIF
PRO - A



LES MOYENS ÉCONOMIQUES

PRÉAMBULE

L'intégralité des ressources de notre Association provient de la tarification allouée aux établissements et services relevant du Code de l'Action Sociale et des Familles (CASF). Sur le plan financier, les résultats générés par ces structures ne sont pas directement détenus par l'Association. Ils constituent des dettes ou des créances qui sont régularisées par intégration dans les budgets de fonctionnement de l'exercice N+2, sous réserve de validation par les autorités de tarification compétentes.

FAITS MARQUANTS DANS NOS COMPTES

L'année 2025 a été marquée par :

- la reprise du SIAO 67 financé par la DDETS principalement
- l'extension de 5 places d'accueil de jour à l'IME Eurométropole Ganzau, financée par l'ARS 188 K€/an
- la création de Pôles d'Appui à la Scolarité, financés par l'ARS à hauteur de 840 K€ sur 2025/2026 correspondant à 7 PAS (à venir 9 PAS sur l'année 2026/2027).

Par ailleurs, les taux de reconduction budgétaire sont en diminution. Dans un contexte toujours marqué par l'inflation, nos dépenses de fonctionnement demeurent fortement impactées, notamment sur les postes relatifs à l'alimentation, à l'énergie et aux transports, entraînant une augmentation significative de nos charges courantes.

En outre, la perte d'attractivité des métiers du secteur social et médico-social continue d'affecter durablement notre organisation. Cette situation se traduit par un recours accru aux remplacements et à l'intérim afin de garantir les taux d'encadrement réglementaires, générant ainsi des surcoûts importants.

LE BILAN

Le bilan constitue une photographie de la situation financière de l'Association à la clôture de l'exercice. Il présente, d'une part, l'ensemble des biens et droits détenus (l'actif), et d'autre part, les ressources mobilisées pour financer ce patrimoine (le passif), incluant les fonds propres, les réserves, les emprunts, et autres dettes.

Le total bilan de l'Association augmente de 2024 à 2025 de + 5,73% soit + 5 957 K€.

Inscrits au passif du bilan, les fonds propres intègrent les réserves, les subventions d'investissement, les provisions réglementées, ainsi que le report à nouveau propre et sous contrôle des tiers financeurs. Les réserves comprennent les excédents des exercices antérieurs.

L'augmentation des fonds propres de 4 737 K€ sur l'exercice s'explique principalement par l'obtention de subventions d'investissement destinées aux projets en cours : 2 354 K€ pour le projet Pic Vert (PJJ), 2 000 K€ pour le CER Kreuzweg (PJJ) et 380 K€ pour la MAS (ARS).

Les fonds dédiés progressent de 927 K€, principalement sous l'effet du financement de 1 000 K€ affecté au projet de cuisine centralisée de la Ganzau.

Les fonds dédiés fléchés à l'investissement atteignent 17 729 K€. Ils permettront de soutenir les projets immobiliers prioritaires : rénovation lourdes, mises aux normes réglementaires, extensions, aménagement de nouveaux locaux. Ces investissements ont pour objectif de garantir des conditions d'accueil dignes, sécurisées et adaptées aux besoins des personnes accompagnées.

Les provisions enregistrent une baisse de 282 K€ résultant des charges insuffisamment, voire non compensées. Elles sont constituées afin de couvrir d'éventuelles pertes ou pour faire face à des engagements futurs identifiés.



L'augmentation des dettes de 574 K€ s'explique principalement par le décalage du versement des prestations hôtelières du SIAO 67 mais partiellement compensé par le remboursement des emprunts.

L'actif immobilisé s'élève à 117 466 K€ en valeur brute et 66 572 K€ en valeur nette.

L'actif immobilisé net a augmenté de 16 034 K€, principalement en raison de l'avancement de plusieurs projets immobiliers : MAS-CAAHM, Pic Vert, Lazaret, IME-SESSAD Wissembourg, MECS Julie-Victoire Daubié et MECS Rupt-sur-Moselle.

À la clôture de l'exercice, notre trésorerie s'élève à 33 714 K€, en recul de 9 927 K€ par rapport à 2024, principalement en raison des investissements immobiliers et du remboursement d'emprunts.

Cette trésorerie constitue un levier stratégique, permettant d'être réactifs face aux demandes urgentes de nos financeurs, d'avancer les fonds pour l'Etat et de soutenir le financement de projets d'investissement. Elle permet aussi de sécuriser l'Association dans un contexte de financement plus contraint aujourd'hui.

COMPTE DE RÉSULTAT

LES PRODUITS : 145 144 K€ dont 142 812 K€ de produits d'exploitation

Ils progressent de + 21,45% par rapport à 2024.

Les produits de la tarification représentent 65% des ressources d'exploitation et proviennent des différents financeurs en paiement des prestations. Ils augmentent de 4 759 K€, principalement en raison de la reprise du SIAO 67 et du développement des activités. Nous avons également bénéficié de crédits non reconductibles destinés à compenser certaines charges d'exploitation.

Nous percevons à hauteur de 21% des subventions provenant de l'Etat, de collectivités territoriales, d'autres organismes publics, de fonds européens et des dons d'entreprises et de particuliers.

Le chiffre d'affaires des deux ESATs, du chantier d'insertion ainsi que les aides aux postes des travailleurs, contrats aidés et adultes relais représentent 9%. 5% des ressources d'exploitation sont des produits divers et exceptionnels.

LES CHARGES : 143 631 K€

Elles augmentent de + 21,91% par rapport à 2024. Les charges de personnel en représentent 57%.

L'augmentation des achats et charges externes (+ 20 165 K€) et des charges de personnel (+ 3 816 K€) est liée à la reprise du SIAO 67 et aux dispositifs nouvellement créés. Les charges de personnel sont également impactées par le recours accru à l'intérim dans certains de nos établissements confrontés à des difficultés de recrutement.

LE RÉSULTAT COMPTABLE : + 1 513 K€

L'écart entre les produits et les charges fait ressortir un résultat comptable excédentaire en 2025 de 1 513 K€ dont 1 116 K€ sont soumis au contrôle des financeurs et 397 K€ proviennent de structures en gestion propre, notamment les deux ESAT Production dont les résultats sont fléchés pour financer leurs projets immobiliers.

Grâce à une gestion rigoureuse et responsable, notre Association a su préserver sa solidité financière, témoignant ainsi de ses engagements en matière de transparence et de gouvernance. Nous remercions notre trésorier bénévole, M. Bernard Grass, pour son implication et la qualité de son accompagnement.

Toutefois, le contexte financier devient plus contraint au regard des annonces récentes de réduction des financements publics. Cette évolution appelle à une vigilance accrue afin de préserver durablement les équilibres financiers de l'Association tout en poursuivant ses missions au service des personnes accompagnées.

Nous faisons face à une augmentation constante des charges tandis que les budgets diminuent. Cette situation remet en question la viabilité économique du modèle actuel.

BILAN FINANCIER



BILAN EN K€

ACTIF

Immobilisations nettes	66 610
Stocks	201
Créances	9 345
Trésorerie	33 714

PASSIF

Fonds propres	48 243
<i>Dont fonds propres à l'Association</i>	<i>20 733</i>
Fonds dédiés, provisions	29 041
Emprunts	9 370
Dettes	23 215

INDICATEURS FINANCIERS

16.3% TAUX D'ENDETTEMENT
+ 21.8% PRODUITS D'EXPLOITATION

8 732 K€

FONDS DE ROULEMENT D'INVESTISSEMENT

Assure le financement des investissements en cours et des différents projets à venir (sous contrôle de nos financeurs)

Fonds de roulement net global
20 044 K€



Excédent de financement
d'exploitation 13 670 K€



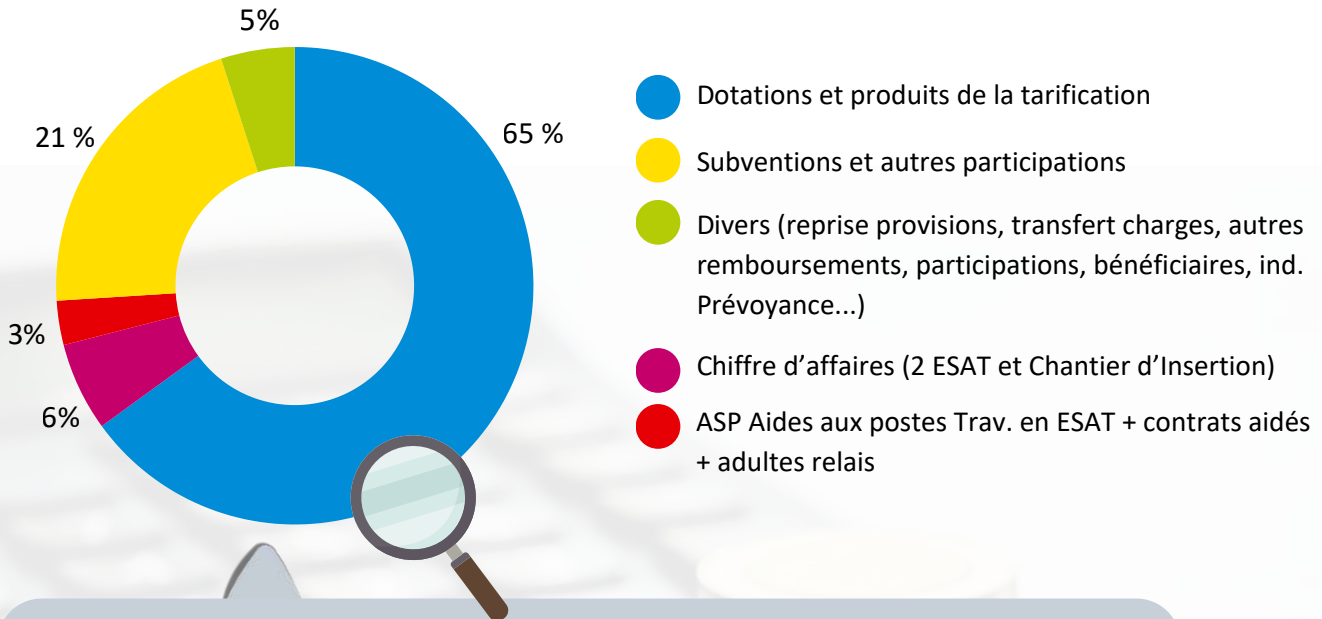
Trésorerie 33 714 K€

CHIFFRES CLÉS

BILAN EN K€	2025	2024	VARIATION 2025/2024 EN K€	VARIATION 2025/2024 EN %
Fonds propres	48 243	43 506	4 737	10.89 %
<i>Dont Fonds propres à l'Association</i>	<i>20 733</i>	<i>18 295</i>		
Fonds dédiés et provisions	29 041	28 396	645	2.27 %
Emprunts	9 370	10 254	- 884	- 8.63 %
Dettes	23 215	21 756	1 459	6.71 %
Actifs immobilisés nets	66 610	50 553	16 057	31.76 %
Stocks	201	167	34	20.17 %
Créances	9 345	9 551	- 206	- 2.16 %
Trésorerie	33 714	43 641	- 9 927	- 22.75 %
TOTAL BILAN	109 869	103 913	5 957	5.73%

COMPTE DE RÉSULTAT EN K€	2025	2024	VARIATION 2025/2024 EN K€	VARIATION 2025/2024 EN %
Dotations et produits de la tarification	92 647	87 888	4 759	5.41 %
Autres produits d'exploitation	50 165	29 349	20 816	70.93 %
Charges de personnel	75 368	71 552	3 816	5.33 %
Autres charges d'exploitation	67 358	44 837	22 521	50.23 %
Résultat d'exploitation	86	848	- 762	- 89.86 %
Résultat financier	391	615	- 224	- 36.44 %
Résultat exceptionnel	1 172	429	743	173.30 %
Impôts sur les bénéfices	- 136	- 194	58	- 29.98 %
RÉSULTAT COMPTABLE	1 513	1 699	- 185	- 10.91 %

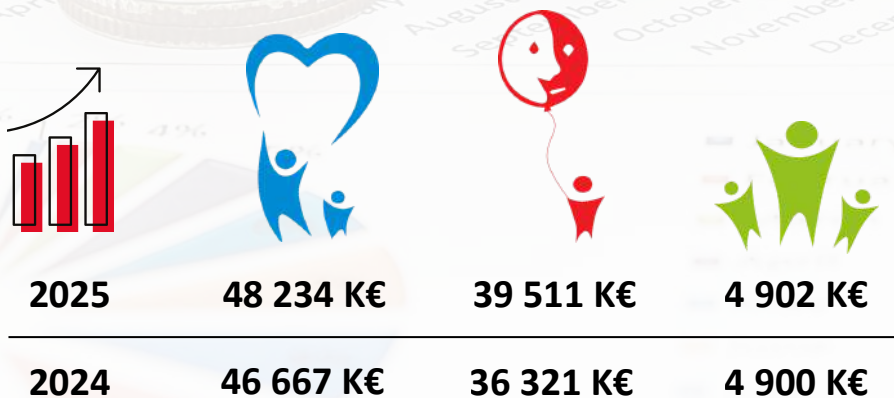
RÉPARTITION DES PRODUITS D'EXPLOITATION 142 812 K€



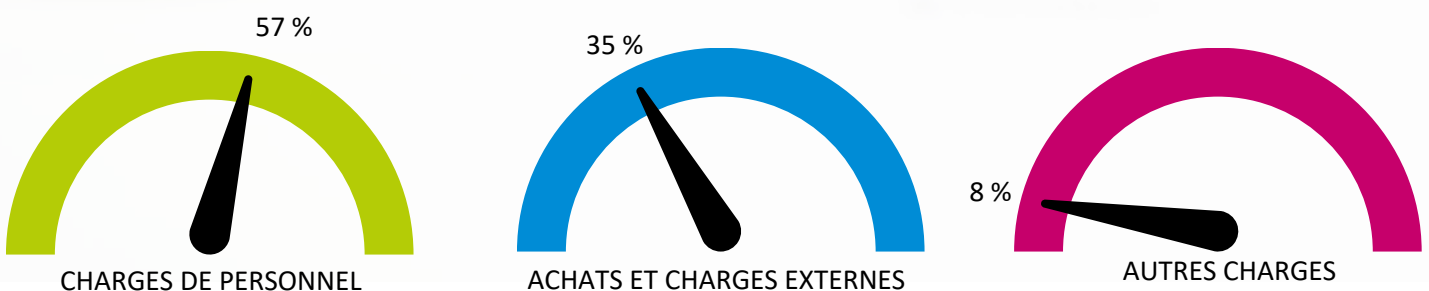
REPARTITION PAR FINANCEURS DES DOTATIONS ET PRODUITS DE LA TARIFICATION

- 42 %** Agence Régionale de Santé Grand Est
- 38 %** Collectivité européenne d'Alsace
- 10 %** État - Ministère de la Justice
- 6 %** Conseil Départemental des Vosges
- 3 %** Eurométropole / Ville de Strasbourg
- 1 %** Direction Départementale - Emploi, Travail, Solidarités

ÉVOLUTION DES PRODUITS DE LA TARIFICATION PAR PÔLE 92 647 K€



RÉPARTITION DES CHARGES 143 631 K€



NOS FINANCEURS : DOTATIONS ET SUBVENTIONS

Nous adressons nos remerciements les plus sincères à nos financeurs publics et privés

Malgré un contexte financier contraint pour chacun, ils ont confirmé leur engagement à nos côtés en faveur de nos bénéficiaires et structures.

Sans eux nous ne pourrions engager et réussir les différents projets et actions.

Leur confiance renouvelée nous honore et nous oblige.

Nous mettons tout en œuvre pour faire le meilleur usage de ces soutiens, dans le respect de nos valeurs.

MERCI A VOUS !



LES PERSPECTIVES

Rigueur, action et évaluation : notre boussole pour demain

En conclusion :

2025 a confirmé que le secteur médico-social traverse une période de mutations profondes, marquée par des tensions budgétaires qui s'annoncent durables, des besoins d'accompagnement croissants en raison d'une transformation des profils des personnes accompagnées.

Ce constat, loin de nous décourager, renforce notre détermination.

La contrainte financière comme aiguillon de la rigueur

La réalité des financements publics nous impose une discipline de gestion que nous assumons pleinement. Dans un contexte où les dotations baissent ou augmentent peu, alors que les charges progressent, l'ARSEA a fait de la rigueur budgétaire non pas une contrainte, mais un principe de responsabilité vis-à-vis des personnes accompagnées et des financeurs.

Cette rigueur ne signifie pas renoncement mais faire mieux en **optimisant les organisations et redéfinissant les priorités sans sacrifier la qualité du service rendu.**

Agir avec constance au service des plus fragiles

La rigueur sans l'action ne serait qu'une posture. C'est pourquoi, l'ARSEA a continué d'agir, d'innover, d'adapter ses dispositifs et ses outils supports, de former ses équipes et de développer ses partenariats, pour répondre aux besoins des bénéficiaires dont les situations ne sauraient attendre que les conditions s'améliorent.

Agir, c'est aussi refuser le repli sur soi et maintenir une dynamique de projets. Malgré les difficultés de recrutement, nos équipes ont tenu leurs engagements. Elles ont accompagné, protégé, inséré. Elles ont fait vivre les valeurs qui fondent notre association et la croyance dans les capacités de chaque personne à progresser.

L'évaluation : gage de crédibilité et levier d'amélioration

Dans ce contexte exigeant, l'évaluation de nos pratiques et résultats est une nécessité éthique et stratégique. Rendre compte de l'impact réel de nos actions, mesurer l'écart entre les objectifs et les résultats, identifier ce qui doit être amélioré est la démarche que l'ARSEA a intégré dans sa culture institutionnelle.

L'évaluation est aussi la meilleure réponse à ceux qui interrogent la pertinence du financement de l'action sociale : elle démontre, par les faits, la valeur irremplaçable de ce que nous faisons et qui ne pourra être remplacée par l'intelligence artificielle.

L'avenir de l'ARSEA s'écrira dans la continuité de ces trois engagements : **la rigueur qui nous crédibilise, l'action qui nous légitime et l'évaluation qui nous améliore.**

Ensemble, elles dessinent la voie d'une association qui, à la veille de fêter ses 80 ans, ne se résigne pas mais qui avance lucidement, résolument et collectivement au service de ceux qui ont le plus besoin de nous.

" Ce n'est pas parce que les choses sont difficiles que nous n'osons pas, c'est parce que nous n'osons pas qu'elles sont difficiles. " Sénèque, Lettres à Lucilius

**Philippe RICHERT,
Président.**



NOS IMPLANTATIONS



GLOSSAIRE

- ACT** : Appartements de Coordination Thérapeutique
AEMO : Service d'Action Éducative en Milieu Ouvert
AJAR : Appartements pour Jeunes avec Accompagnement Renforcé
APAJ : Accueil Parental et Accueil de Jour
ARS : Agence Régionale de Santé
AVL DALO : Accompagnement Vers et Dans le Logement
CA : Conseil d'Administration
CAAHM : Centre d'Accueil pour Adultes Handicapés Mentaux
CAF : Caisse d'Allocations Familiales
CAMSP : Centre d'Action Médico-Sociale Précoce
CARAH : Centre d'Accueil et de Rencontre pour Adultes Handicapés
CASF : Code de l'Action Sociale et des Familles
CCAPEX : Commission de Coordination des Actions de Prévention d'Expulsion
CDDI : Contrat à Durée Déterminée d'Insertion
CeA : Collectivité européenne d'Alsace
CEF : Centre Éducatif Fermé
CER : Centre Éducatif Renforcé
CHS : Centre d'Hébergement Spécialisé
CHRS : Centre d'Hébergement et de Réinsertion Sociale
CIFA : Compte Investissement Formation Adhérent
CNAEMO : Carrefour National de l'Action Éducative en Milieu Ouvert
CNAPE : Coordination Nationale Associations de Protection de l'Enfance
COFIL : Comité de Pilotage
CPCA : Centre de Prise en Charge des Auteurs de violences conjugales
CPOM : Contrat Pluriannuel d'Objectifs et de Moyens
CSE : Comité Social et Economique
CSPP : Cellule de Soutien Psychologique aux Partenaires
CSSCT : Commission Santé, Sécurité et Conditions de Travail
CUI : Contrat Unique d'Insertion
CVS : Conseil de Vie Sociale
DALO : Droit Au Logement Opposable
DAR : Dispositif d'Autorégulation
DDETS : Direction Départementale de l'Emploi, du Travail et Solidarités
Délégation FSL : Délégation de Fonds de Solidarité au Logement
DITEP : Dispositif Institut Thérapeutique Éducatif et Pédagogique
DTPJJ : Direction Territoriale de la Protection Judiciaire de la Jeunesse
DUERP : Document Unique d'Évaluation des Risques Professionnels
DUI : Dossier Usager Informatisé
EEP : Établissement Éducatif et Pédagogique
EMS : Eurométropole de Strasbourg
ESAT : Établissements et Services d'Aides par le Travail
ETP : Équivalent Temps Plein
FAE : Foyer d'Action Éducative
FOAD : Formation Ouverte et à Distance
GALA : Gestion et Accompagnement vers un Logement Autonome
GAP : Groupe d'Analyse des Pratiques
GPEC : Gestion Prévisionnelle des Emplois et des Compétences
HAS : Haute Autorité de Santé
IME : Institut Médico-Éducatif
LAPY : Logements Accompagnés Psychiatrique
LHSS : Lits Halte Soins Santé
MAS : Maison d'Accueil Spécialisée
MECS : Maison pour Enfants à Caractère Social
MIP : service de Mesure d'Investigation de Proximité
MNA : Mineur Non Accompagné
NAO : Négociation Annuelle Obligatoire
OPI : Orientation Prévention Insertion
PCA : Plan de Continuité de l'Activité
PCPE : Pôle de Compétences et de Prestations Externalisées
PJJ : Protection Judiciaire de la Jeunesse
PMI : Protection Maternelle et Infantile
PPRM : Plan de Prévention des Risques de Maltraitance
QVCT : Qualité de Vie et Conditions de Travail
RAQ : Responsable Accompagnement Qualité
RGAA : Référentiel Général d'Amélioration de l'Accessibilité
RGPD : Règlement Général de la Protection des Données
RP : Représentant de Proximité
RPS : Risques Psychosociaux
RQTH : Reconnaissance de la Qualité de Travailleur Handicapé
SAJ : Service d'Accueil de Jour
SAMSAH : Service Accompagnement Médico-Social Adultes Handicapés
SASJ : Service d'Accompagnement Socio-Judiciaire
SAVS : Service d'Accompagnement à la Vie Sociale
SEADR : Service Éducatif d'Accompagnement à Domicile Renforcé
SERP : Service Éducatif de Réparation Pénale
SESAME : Service à visée d'Émancipation Sociale et d'Accompagnement Médical
SESSAD : Service d'Éducation Spécialisé et de Soins à Domicile
SIAO : Services intégrés de l'Accueil et de l'Orientation
SIE : Service d'Investigation Éducative
SIS : Service d'Intervention Sociale
SIVIL : Service Sortant d'Incarcération Vers l'Insertion Locative
SPIP : Service Pénitentiaire d'Insertion et de Probation
TSA : Troubles du Spectre de l'Autisme
UEEA : Unité d'Enseignement en Élémentaire Autisme
UEMA : Unité d'Enseignement en Maternelle Autisme

TEMPS FORTS...



ESPERANCE - Anniversaire 40 ans



ARSEA - Manifestation CNAPE



DITEP - Pierre-Paul Blanc - "Run and Bike"

DE NOS ÉTABLISSEMENTS...



CHRS - Marché de Noël



OPI - Projet regard d'enfant



CAAHM Olymp'caahm

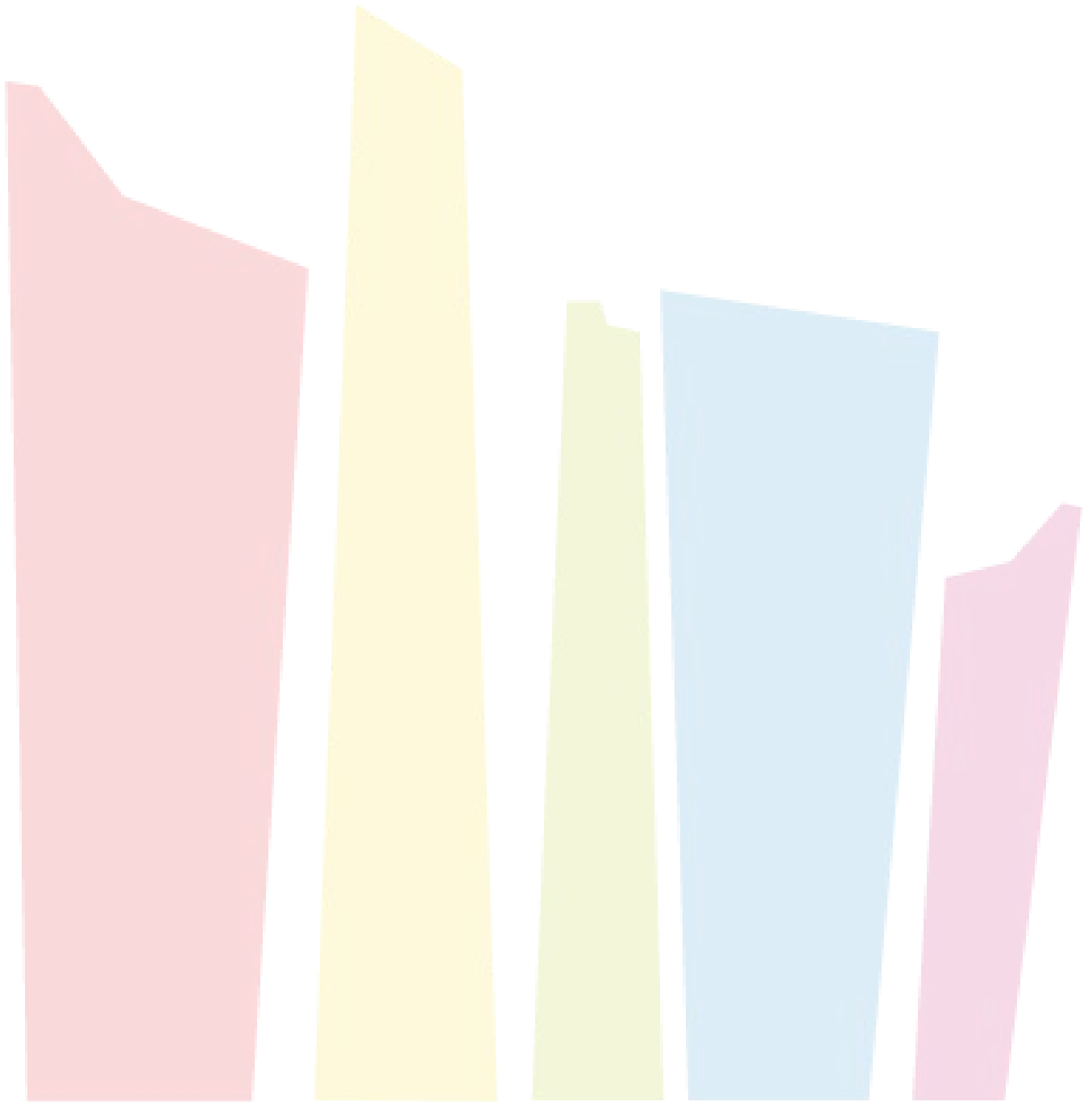


CEF - Les Mulhousiennes pour Octobre Rose

CEF Climont - Vernissage Mémorial Alsace-Moselle



ESAT Solidarité du Rhin - Olympiades d'été



A woman and a child are walking away from the camera on a path made of smooth, grey stones. The woman is wearing a blue sleeveless top, dark shorts, and a large black backpack. The child is wearing a blue cap, a blue t-shirt, and a colorful backpack with cartoon characters. They are surrounded by lush green trees and foliage. The scene is brightly lit, suggesting a sunny day.

Une place pour chacun,

un projet pour tous.

Rapport d'activité 2025 - Publication Association ARSEA - Directeur de publication : René BANDOL - Rédactrice en chef : Carine REBER
Conception : Léa ODION, Léa ZINCK, Christine HUNTZINGER et Elia GOGNY -
Crédits photos et images : ARSEA, Flaticon, Freepik et Canva - Imprimé en France par Point Carré

Association ARSEA - Direction Générale
204 avenue de Colmar - 67029 Strasbourg Cedex 1
03 88 43 02 50 / accueil.direction@arsea.fr / www.arsea.fr

